

Le Centre des monuments nationaux présente les expositions

Drôles de meubles, ça déménage avec le Mobilier national et les monuments nationaux



**DRÔLES
DE MEUBLES**
ÇA DÉMÉNAGE AVEC LE MOBILIER NATIONAL
ET LES MONUMENTS NATIONAUX

**CHÂTEAU
DE CHÂTEAUDUN**
Du vendredi 8 mai
au dimanche 8 novembre 2026
www.chateau-chateaudun.fr

**TOURS
DE LA ROCHELLE**
Du jeudi 14 mai
au jeudi 11 novembre 2026
www.tours-la-rochelle.fr

**CHÂTEAU DUCAL
DE CADILLAC**
Du vendredi 22 mai
au dimanche 15 novembre 2026
www.chateau-cadillac.fr


**RÉPUBLIQUE
FRANÇAISE**
*Liberté
Égalité
Fraternité*

**CENTRE DES
MONUMENTS NATIONAUX**


**MANUFACTURES
NATIONALES - SÈVRES
MOBILIER NATIONAL**

Château de Châteaudun | 8 mai - 8 novembre 2026

Tour de la chaîne à La Rochelle | 14 mai - 11 novembre 2026

Château ducal de Cadillac | 22 mai - 15 novembre 2026

Contacts presse

Pôle presse du CMN :

Marie Roy, Su-Lian Neville, Lauren Laporte et Romane Galtier

01 44 61 21 86 / 22 96 / 22 26 / 20 63

presse@monuments-nationaux.fr

Pour retrouver l'ensemble des communiqués du CMN :

presse.monuments-nationaux.fr

www.monuments-nationaux.fr

COMMUNIQUÉ DE PRESSE

Le Centre des monuments nationaux présente dans trois monuments, les expositions *Drôles de meubles, ça déménage avec le Mobilier national et les monuments nationaux* et propose au public de découvrir 52 œuvres issues des collections du Mobilier national créant ainsi un dialogue entre un décor historique et des meubles revisités par des artistes contemporains, au château de Châteaudun, du 8 mai au 8 novembre 2026, à la tour de la Chaîne à La Rochelle du 14 mai au 11 novembre 2026, et au château ducal de Cadillac du 22 mai au 15 novembre 2026.

Cette initiative s'inscrit dans le cadre du programme *Les Aliénés* du Mobilier national, donnant une carte blanche à des artistes contemporains: plasticiens, designers, artisans d'art - pour réinterpréter du mobilier ancien. Ce projet a ainsi fait naître une toute nouvelle collection, surprenante, audacieuse et décalée où l'innovation dialogue avec la fantaisie.

Le Centre des monuments nationaux s'attache à soutenir la production artistique en invitant les artistes à concevoir des œuvres créant un dialogue vivant entre patrimoine et création contemporaine. La confrontation du meuble avec l'histoire d'un lieu et son architecture constitue un défi et contribue à renouveler le regard posé sur le monument.

Ces œuvres colorées et insolites viendront investir avec espièglerie les espaces nus de la tour de la Chaîne à La Rochelle, rappelant que cette forteresse médiévale, dressée face à l'Atlantique, était autrefois un intérieur habité, et renouvelleront l'aménagement des appartements du château ducal de Cadillac et du château de Châteaudun, en le bousculant avec esprit.



Fauteuil, Camille Gasser - Tapis, Escape Game, Cécile Camilleri - Commode, L'École des loisirs, Jean-Pierre Auzière © Isabelle Bideau



Château de Châteaudun © Léonard de Serres



Château ducal de Cadillac, façade sur cour © M. Delanne - CMN



Tour Saint-Nicolas et tour de la Chaîne © Geoffroy Mathieu

SOMMAIRE

Exposition au château de Châteaudun	3
Exposition à la tour de la Chaîne à La Rochelle	5
Exposition au château ducal de Cadillac-sur-Garonne ..	7
Informations pratiques	11
Les manufactures nationales	17
Le CMN en bref	18

CHÂTEAU DE CHÂTEAUDUN

8.05.2026 - 8.11.2026

Surpompant majestueusement le Loir, le château de Châteaudun fut la demeure d'un héros de la guerre de Cent Ans. À l'image des grands seigneurs de son époque, il voyageait fréquemment, emportant avec lui son mobilier pour garnir chacune de ses résidences. Ce mode de vie itinérant n'a pas favorisé la conservation des aménagements intérieurs d'autrefois, dont il ne subsiste plus rien à Châteaudun. Et si, aujourd'hui, ce seigneur revenait dans son palais, comment ses espaces de vie seraient-ils agencés ? De cette interrogation est née une proposition audacieuse qui réinvente l'intérieur d'un logis seigneurial.

Du 8 mai au 8 novembre 2026, le château de Châteaudun accueillera 14 pièces : paravents, bibliothèque en acajou, commodes, lampadaire ou encore fauteuil, autant de meubles réinventés par des artistes et artisans d'art contemporain. Le monument se métamorphosera en un espace mêlant poésie et imaginaire. Pièce après pièce, la vie d'une famille noble en perpétuel déplacement se redessine sous nos yeux. C'est ainsi tout un pan de notre patrimoine qui se pare de couleurs inattendues. Un exercice qui montre combien créativité et logique de réemploi peuvent insuffler une nouvelle vitalité à un lieu.

Artistes

Camillo **Bernal** & Milo **Desch** ; Sophie **Zénon** & Bruno **Bouteloup** ; Sara **Favriau** ; Anne **Freisz** & Laurent **Poumarat** (Les Farfelus Farfadets) ; Camille **Gasser** ; Christian **Ghion** ; Hubert **Le Gall** ; Coralie **Laverdet** ; Olivier **Morel** ; Camille **Moulin-Dupré** ; Alexandre Benjamin **Navet** ; Clément **Rouvier** ; Claire **Salin**

Focus œuvre

Tête à tête, 2024

Alexandre Benjamin Navet

Table. Bois, peinture et pastel à l'huile
Collection Les Aliénés, Mobilier national



Table Tête à tête, Alexandre Benjamin Navet
château de Châteaudun © Isabelle Bideau

Avec *Tête à tête*, Alexandre Benjamin Navet interroge la typologie de l'objet « lit » en le transformant en un espace de conversation. À partir du cadre d'un lit Empire, l'artiste recrée un salon qui devient, au fil de ses interventions, un véritable cabinet de discussion.

L'œuvre ouvre une fenêtre au cœur de la pièce, telle un mini décor de théâtre. Pour être employé, l'objet invite l'utilisateur à pénétrer en son sein, à entrer dans un espace intérieur délimité, propice à l'échange et à l'intimité du tête-à-tête. Par l'intégration d'assises, d'une tablette et de points lumineux, l'artiste convoque ainsi de multiples usages au sein d'un même meuble-architecture.

Le cadre devient également le support d'une intervention picturale. Constitué de formes géométriques colorées, le décor peint redessine et souligne les différents éléments du meuble, affirmant la dimension plastique du projet. Réintégrant les collections du Mobilier national, *Tête à tête* acquiert un nouvel usage : celui d'un cabinet de conversation destiné aux réunions et échanges informels. Démontable, l'objet est composé de sept éléments indépendants qui s'assemblent.

Liste des œuvres et visuels à disposition de la presse

Conquêtes, 2024, Camillo Bernal et Milo Desch – Paravent. Noyer, bois, cuir, laiton, métal - Collection *Les Aliénés*, Mobilier national.

This is the Wind and nothing More, 2021, Sophie Zénon et Bruno Bouteloup – Bibliothèque. Acajou, verni, bois peint, photos imprimées sur papier japon et rehauts d'or - Collection *Les Aliénés*, Mobilier national.

Display/terrain de jeu, 2023, Sara Favriau – Table. Bois, terre cuite, céramique, textile – Collection *Les Aliénés*, Mobilier national.

Nocturne sur jardin Zen, 2020, Anne Freisz et Laurent Poumarat (Les Farfelus Farfadets)– Paravent. Bois, verre, papier – Collection *Les Aliénés*, Mobilier national.

Fauteuil, 2020, Camille Gasser – Siège. Bois, gravure au laser - Collection *Les Aliénés*, Mobilier national.

Table, 2021, Camille Gasser – Table. Acajou, bois, gravure au laser - Collection *Les Aliénés*, Mobilier national.

Mutin 1er, 2023, Christian Ghion – Lampadaire. Céramique, fer forgé, métal, textile – Collection *Les Aliénés*, Mobilier national.

Sous le Soleil exactement, 2021, Hubert Le Gall – Lanterne. Bronze, métal, verre – Collection *Les Aliénés*, Mobilier national.

Érosion, 2020, Coralie Laverdet – Commode. Acajou, bois sculpté à la gouge - Collection *Les Aliénés*, Mobilier national.

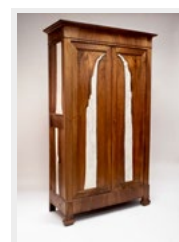
Lotus, 2023, Olivier Morel – Commode. Noyer, bois – Collection *Les Aliénés*, Mobilier national.

Le sanctuaire sacré, 2020, Camille Moulin-Dupré – Secrétaire. Noyer, marbre granit, peinture acrylique, caséine, vernis - Collection *Les Aliénés*, Mobilier national.

Tête à tête, 2024, Alexandre Benjamin Navet - Table. Bois, peinture et pastel à l'huile - Collection *Les Aliénés*, Mobilier national.

L'Étoffe des vents, 2024, Clément Rouvier – Fauteuil. Chêne, bois, hêtre, pin, laine, textile – Collection *Les Aliénés*, Mobilier national.

MAGDA, 2023, Claire Salin – Armoire. Bois, noyer, textile – Collection *Les Aliénés*, Mobilier national.



De gauche à droite et de haut en bas :

Paravent *Conquêtes*, Camillo Bernal et Milo Desch, château de Châteaudun © Isabelle Bideau

Bibliothèque haute *This is the Wind and nothing More*, Sophie Zénon et Bruno Bouteloup, château de Châteaudun © Isabelle Bideau

Table *Displayterrain de jeu*, Sara Favriau, château de Châteaudun © Isabelle Bideau

Fauteuil Camille Gasser, château de Châteaudun © Isabelle Bideau

Lanterne *Sous le Soleil exactement*, Hubert Le Gall, château de Châteaudun © Isabelle Bideau

Commode *Erosion*, Coralie Laverdet, château de Châteaudun © Isabelle Bideau

Fauteuil *L'Étoffe des vents*, Clément Rouvier, château de Châteaudun © Isabelle Bideau

Armoire haute *MAGDA*, Claire Salin, château de Châteaudun © Isabelle Bideau

TOUR DE LA CHAÎNE À LA ROCHELLE

14.05.2026 - 11.11.2026

Forteresses médiévales dressées face à l'Atlantique, les tours de La Rochelle ont été des lieux de résidence des capitaines et de leurs familles. De ces intérieurs autrefois habités, il ne reste plus de traces des aménagements et des usages quotidiens.

En présentant douze pièces issues de la collection *Les Aliénés* du Mobilier national du 14 mai au 11 novembre 2026, la tour de la Chaîne redevient, pour quelque temps, ce donjon urbain. Métamorphosée, chaque pièce retrouve une présence en proposant une nouvelle lecture de cette demeure oubliée du capitaine à travers le prisme de la création contemporaine. Mobilisant leur talent, leur inventivité et leur savoir-faire, les artistes s'inscrivent dans une démarche d'écoresponsabilité en réinventant textile, luminaires, tables en acajou et tapis.

Artistes

Céline **Bachelot** ; Céline **Camilleri** ; Sara **Favriau** ; Anne **Freisz** & Laurent **Poumarat** (Les Farfelus Farfadets) ; Maurizio **Galante** et Tal **Lancman** ; Anne-Cécile **Lopez** ; Aline **Putot-Toupry**

Focus œuvre



Lanterne Nids d'oiseaux,
Maurizio Galante et Tal Lancman,
tour de la Chaîne à La Rochelle
© Isabelle Bideau

Nids d'oiseaux, 2020

Maurizio Galante et Tal Lancman

Luminaire. Bronze, métal, verre

Collection Les Aliénés, Mobilier national

L'œuvre s'appuie sur une lanterne, composée de quatre branches en plat contre-coudées fixant deux culots tournés et ciselés. L'élément inférieur porte un petit vase Médicis tourné formant bobèche, équipé d'une fausse bougie. L'élément supérieur est terminé par une graine et surmonté d'un anneau formant bélière.

Conçu pour être présenté comme un ensemble, la lanterne a été repensée par les deux créateurs comme un dispositif d'éclairage unique. Chaque élément est réglable en hauteur, à la manière des luminaires des années 1970. Fins observateurs des oiseaux et de leurs plumages, Maurizio Galante et Tal Lancman ont habillé les structures d'une résille de fines baguettes de verre. Cette intervention confère aux luminaires l'apparence de nids d'oiseaux devenus sources de lumière. Le travail artistique se révèle pleinement dans le jeu des ombres portées, qui prolonge et transforme la perception de l'objet.

Liste des œuvres et visuels à disposition de la presse

Résilience lagunaire de Venise, 2023, Céline Bachelot – Lanterne. Bronze, Métal, Verre - Collection *Les Aliénés*, Mobilier national.

Escape Game, 2020, Céline Camilleri – Tapis d'Orient - Collection *Les Aliénés*, Mobilier national.

Escape Game_ Série x 6, 2020, Céline Camilleri – Poursuite avec les chemins sur cinq panneaux de laine brodée tendue sur châssis - Collection *Les Aliénés*, Mobilier national.

Display/terrain de jeu, 2023, Sara Favriau - Table. Acajou, bois, terre cuite, céramique, pierre - Collection *Les Aliénés*, Mobilier national.

Nocturne sur jardin Zen, 2020, Anne Freisz et Laurent Poumarat (Les Farfelus Farfadets) – Paravent. Bois, verre, papier - Collection *Les Aliénés*, Mobilier national.

Nids d'oiseaux, 2020, Maurizio Galante et Tal Lancman - Luminaire. Bronze, métal, verre - Collection *Les Aliénés*, Mobilier national.

Stratigraphie, 2023, Anne-Cécile Lopez - Table. Acajou, bois, pierre - Collection *Les Aliénés*, Mobilier national.

Le Rêve de l'arbre, 2021, Aline Putot-Toupry – Commode. Noyer, bois, porcelaine, céramique, laque, bronze, métal, marbre, pierre - Collection *Les Aliénés*, Mobilier national.



De gauche à droite et de haut en bas :

Tapis d'Orient *Escape Game*, Céline Camilleri, tour de la Chaîne à La Rochelle © Isabelle Bideau

Lanterne *Résilience lagunaire de Venise*, Céline Bachelot, tour de la Chaîne à La Rochelle © Isabelle Bideau

Paravent *Nocturne sur jardins Zen*, Anne Freisz et Laurent Pumarat (Les Farfelus Farfadets), tour de la Chaîne à La Rochelle © Isabelle Bideau

Table *Stratigraphie*, Anne-Cécile Lopez, tour de la Chaîne à La Rochelle © Isabelle Bideau

Table *Display/terrain de jeu*, Sara Favriau, tour de la Chaîne à La Rochelle © Isabelle Bideau

Tapis *Escape Game*, Céline Camilleri, tour de la Chaîne à La Rochelle © Isabelle Bideau

CHÂTEAU DUCAL DE CADILLAC-SUR-GARONNE

22.05.2026 - 15.11.2026

Le château ducal de Cadillac accueille 21 œuvres issues de la collection *Les Aliénés du Mobilier national*, du 22 mai au 15 novembre 2026. Une grande diversité de mobilier y sera présentée : tables, secrétaires, bureau, console, paravent, buffet, lit... Couleurs, inventivité et espièglerie animeront ainsi tout l'été les espaces du rez-de-cour du château. Ces pièces entreront en résonance avec la riche collection de tapisseries historiques conservées dans le monument.

Installée au cœur d'un monument dont les décors, les cheminées et l'exceptionnelle collection de tapisseries tissées aux XVI^e et XVII^e siècles constituent l'une des plus importantes de France, l'exposition trouve à Cadillac un écrin idéal. Le dialogue entre ces créations contemporaines et un patrimoine façonné par le duc d'Épernon révèle toute la richesse d'un lieu qui fut un palais fastueux avant de devenir

prison, puis monument national. Certaines des tapisseries aujourd'hui conservées furent même tissées sur place au XVII^e siècle, rappelant combien la création artistique irrigue l'histoire du château. En réintroduisant du mobilier métamorphosé dans ces espaces autrefois densément meublés, l'exposition réactive l'esprit d'un palais d'apparat et propose aux visiteurs une expérience renouvelée du monument.

Focus œuvre

Nourf-Desk

Pimax

Bureau. Acajou, bois, cuir



Bureau *Nourf-Desk*, Pimax, château ducal de Cadillac © Isabelle Bideau



Nourf-Desk prend pour point de départ un son chien rouge, avatar intime et autobio-bureau plat de style Empire, acquis auprès de la graphique maison Peignot et Fils en 1959.

Réalisé en acajou verni, orné de bronzes et gainé d'un cuir vert, ce modèle incarne l'archétype du mobilier administratif classique : quatre pieds carrés en gaine terminés par des sabots et bagues en bronze mouluré, une ceinture unie à ressauts, cinq tiroirs à entrées en cartouche ajouré, ainsi qu'un plateau souligné de vignettes dorées et de tirettes à boutons tournés.

Par son intervention, Pimax détourne ce témoin du patrimoine mobilier pour en faire le support d'une narration contemporaine. Fidèle à sa pratique, l'artiste privilégie l'œuvre unique à l'édition et exerce un contrôle attentif sur son image, revendiquant une démarche indépendante. Les figures iconiques de la culture populaire du XX^e siècle, longtemps présentes dans son travail, cèdent ici la place à NOURF NOURF,

Investissant la surface et la structure du meuble, NOURF NOURF s'impose jusqu'à occuper, sur le bureau, la place traditionnellement dévolue aux bronzes d'ornement. Par l'esthétique du graffiti et de la bande dessinée, l'artiste métamorphose ce mobilier institutionnel en un manifeste visuel. Le bureau, autrefois symbole de rigueur administrative, devient un territoire d'expression libre, traversé par les codes du street art. Cette œuvre marque ainsi un passage significatif : celui de l'art urbain de l'espace public vers l'espace intérieur, plus intime, du bureau. Elle témoigne de l'intégration progressive du street art dans le champ des arts décoratifs et de la pièce unique, rejoignant la galerie et la collection sans renoncer à son énergie originelle.

Artistes

Philippe **Borderieux** ; Pierre-Marie **Agin** ; Victor **Fleury Ponsin** & Jean-Michel **Bourillot** (agence Ombre) ; Sylvie **Abélanet** ; Mattia **Bonetti** ; **Pimax** ; Valérie **Colas des Francs** ; Frédérique **Morrel** ; Sara **Favriau** ; Hall **Haus** ; Julien **Vermeulen** ; Jean-Pierre **Auxière** ; Agnès **Thurnauer** ; Caroline **Ziegler** & Pierre **Brichet** ; Laureline **Galliot** ; Céline **Thibault** & Géraud **Pellottiero** ; Rodolphe **Parente** ; Marie **Cornil** & Alexandre **Willaume** ; Constance **Guisset** ; Katia **Kameli**

VISITE DE L'EXPOSITION

Accompagnés d'une guide-conférencière, les visiteurs plongeront dans les multiples univers artistiques des « drôles de meubles » exposés au château de Cadillac. De la gravure au graffiti, en passant par la plume, ce mobilier insolite dévoile une multitude de secrets sur l'évolution du design et des savoir-faire artisanaux.

Informations pratiques

Lundi 25 mai, à 15h

Dimanche 14 juin, 19 juillet, 16 août, 13 septembre, 11 octobre et 15 novembre, à 15h

Lun. 25/05, Dim. 14/06, 19/07, 16/08, 13/09, 11/10, 15/11 - 15h

Durée : 1h30

Réservation en ligne : 9 € / 4 € (-18 ans)

Programmation associée (conférence & ateliers) sur chateau-cadillac.fr/agenda

Liste des œuvres et visuels à disposition de la presse

Grand Herbiere, 2021, Philippe Borderieux – Commode époque Empire. Acajou, bois, marbre, pierre - Collection *Les Aliénés*, Mobilier national.

Horn of Plenty, 2024, Pierre-Marie Agin dit Pierre Marie – Une paire de chaises Gondole, style Empire. Acajou, garnie en jacquard, motif « Abondance » coloris Maubeuge - Collection *Les Aliénés*, Mobilier national.

L'interprète ou **l'Artisan n'a pas de secret**, 2024, Victor Fleury Ponsin et Jean-Michel Bourillot (agence Ombre) en collaboration avec l'atelier Adrian Augagneur, ébéniste – Secrétaire à abattant. Verre, noyer, bois, merisier, acier, métal, cuir - Collection *Les Aliénés*, Mobilier national.

Aliéné N°1, 2019, Sylvie Abélanet – Commode époque Empire. Marbre, pierre, noyer, métal, gravure sur acier et bois - Collection *Les Aliénés*, Mobilier national.

Relique, 2023, Mattia Bonetti – Table « de décharge » époque Empire. Bois peint, bois, plastique - Collection *Les Aliénés*, Mobilier national.

Nourf-Desk, 2022, Pimax – Bureau. Acajou, bois, cuir - Collection *Les Aliénés*, Mobilier national.

Empire-Nourf, 2022, Pimax – Secrétaire. Noyer, bois, marbre, pierre - Collection *Les Aliénés*, Mobilier national.

Bonnie and Clyde, 2023, Valérie Colas des Francs – Paire de tables de chevet. Marqueterie, bois, bois peint - Collection *Les Aliénés*, Mobilier national.

Contre champs et marées, 2020, Frédérique Morrel – Table. Chêne, bois, métal, laine, textile - Collection *Les Aliénés*, Mobilier national.

Display/terrain de jeu, 2023, Sara Favriau – Table. Bois, textile, terre cuite, céramique - Collection *Les Aliénés*, Mobilier national.

1880-B.P.M pour *Battements Par Minutes*, 2023, Hall Haus – Table de toilette. Bois métal, plastique - Collection *Les Aliénés*, Mobilier national

Eden, 2020, Julien Vermeulen – Console. Bois peint, marbre, pierre, acajou, métal, bronze, plumes - Collection *Les Aliénés*, Mobilier national.

L'école des loisirs, 2021, Jean-Pierre Auxière, collectif « Artspéculation » – Commode. Noyer ciré foncé, éléments de mécano - Collection *Les Aliénés*, Mobilier national.

Border, 2024, Agnès Thurnauer – Table de téléphone. Bois, verre - Collection *Les Aliénés*, Mobilier national.

Missive, 2024, Caroline Ziegler et Pierre Bricet – Bureau. Noyer, sycomore - Collection *Les Aliénés*, Mobilier national.

Sans titre, 2024, Laureline Galliot – Buffet bas Louis Philippe. Noyer, bois - Collection *Les Aliénés*, Mobilier national.

Tcharafi, 2024, Céline Thibault et Géraud Pellottiero – Paravent. Bois, soie, textile - Collection *Les Aliénés*, Mobilier national.

Hollywood, 2024, Rodolphe Parente – Secrétaire à abattant. Noyer, bois, verre, textile - Collection *Les Aliénés*, Mobilier national.

Lit Hélène, 2024, Marie Cornil et Alexandre Willaume – Lit enfant. Verre, métal - Collection *Les Aliénés*, Mobilier national.

Soroban, 2024, Constance Guisset – Banc. Bois, métal, polypropylène, plastique - Collection *Les Aliénés*, Mobilier national.

Ottoman sunset, 2024, Katia Kameli – Tabouret de pieds. Hêtre, bois, soie, textile - Collection *Les Aliénés*, Mobilier national.



Buffet bas *Sans titre*, Laureline Galliot, château de Cadillac © Isabelle Bideau



Bureau *Contre champs et marées*, Frédérique Morrel, château de Cadillac © Isabelle Bideau



Chaises gondoles *Horn of Plenty*, Pierre-Marie Agin dit Pierre Marie, château de Cadillac © Isabelle Bideau



Console *Eden*, Julien Vermeulen, château de Cadillac © Isabelle Bideau



Tables de téléphone *Border*, Agnès Thurnauer, château de Cadillac © Isabelle Bideau



Lit *Hélène*, Marie Cornil et Alexandre Willaume, château de Cadillac © Isabelle Bideau



Sécretaire à abattant *L'interprète - L'artisan n'a pas de secret*, Victor Fleury Ponsin et Jean-Michel Bourillot (agence Ombre), château de Cadillac © Isabelle Bideau



Commode *L'Ecole des loisirs*, Jean-Pierre Auxière, château de Cadillac © Isabelle Bideau

LE CHÂTEAU DE CHÂTEAUDUN



Château de Châteaudun vu depuis la rive opposée du Loir
© Léonard de Serres CMN

Entre Tours et Chartres, au seuil de la plaine de Beauce et au bord de la vallée du Loir, le château de Châteaudun offre un voyage unique à travers neuf siècles d'histoire. Accroché à plus de 60 mètres au-dessus du Loir, il présente une succession remarquable d'architectures médiévale, gothique et Renaissance, au cœur de jardins suspendus d'une rareté exceptionnelle en Région Centre-Val de Loire.

Parmi ses éléments les plus emblématiques figure l'un des plus hauts et mieux conservés donjons du XII^e siècle en France, accessible uniquement en visite commentée. Les ailes Dunois (XV^e siècle) et Longueville (XVI^e siècle) dévoilent chacune un escalier à loggias magnifiquement ornés, l'un de style flamboyant, l'autre Renaissance. La Sainte-Chapelle du XV^e siècle abrite quinze statues issues des ateliers de la Loire ainsi qu'une saisissante peinture murale du *Jugement dernier*, datée de 1468. Le monument conserve également une collection remarquable de tapisseries flamandes et françaises des XVI^e et XVII^e siècles, exposées dans l'aile Longueville. Les vastes cuisines médiévales impressionnent par leurs dimensions et leur état de conservation. À l'extérieur, un jardin d'inspiration médiévale met en valeur une large palette de plantes médicinales, tandis qu'un jardin suspendu unique, accroché à mi-hauteur côté Loir, rappelle l'art de vivre et de détente réservé au propriétaire des lieux lors de sa création.

L'histoire du château est étroitement liée à Jehan de Dunois, dit le « bâtard d'Orléans ». En 1440, ce fidèle compagnon d'armes de Jeanne d'Arc et demi-frère du comte Charles d'Orléans reçoit Châteaudun en don. Décidant de transformer la sombre forteresse des comtes de Blois, il lance à partir de 1450 un vaste programme de travaux afin d'en faire une demeure moderne, lumineuse et confortable, digne de son rang. Il s'y installe avec sa famille dès 1457 et y fait édifier la Sainte-Chapelle. Les transformations se poursuivent jusqu'en 1530 sous l'impulsion de son fils puis de plusieurs héritiers.

Aujourd'hui, le château de Châteaudun est ouvert au public et géré par le Centre des monuments nationaux, qui œuvre à la conservation et à la mise en valeur de ce site majeur du patrimoine français.

INFORMATIONS PRATIQUES

Château de Châteaudun

Place Jehan-de-Dunois

28200 Châteaudun

02 37 94 02 90

chateau.chateaudun@monuments-nationaux.fr

chateau-chateaudun.fr



Modalités de visite

Réservation conseillée sur le site : <https://www.chateau-chateaudun.fr/>

Visite libre du château et des jardins avec document de visite (français, anglais, allemand, italien, espagnol, néerlandais)

Durée indicative : 1h30

Visite commentée pour les individuels à partir de 3 personnes et les groupes

Horaires

Ouvert tous les jours

Du 5 septembre au 30 avril de 10 h à 12 h 30 et 14 h à 17 h 30

Du 2 mai au 4 septembre de 10h à 13h et de 14h à 18 h

Dernier accès 1h avant la fermeture

Fermé les 1^{er} janvier, 1^{er} mai et 25 décembre

Tarifs

Tarif individuel : 7 €

Gratuité

- Moins de 18 ans (en famille et hors groupes scolaires)
- 18-25 ans (ressortissants de l'Union Européenne et résidents réguliers non-européens sur le territoire de l'Union Européenne)
- 1^{er} dimanche du mois de janvier, février, mars, avril et de novembre à décembre
- Personne handicapée et son accompagnateur
- Demandeur d'emploi, sur présentation d'une attestation de moins de 6 mois, bénéficiaires RMI, RSA, aide sociale

- Journalistes

- Pass éducation (en cours de validité)

Tarif spécial (5.50€ sur présentation du Pass Dunois ou d'un billet des tours de la cathédrale de Chartres)

Accès

Voiture

Du Mans : A11 jusqu'à la D55 vers Châteaudun

De Chartres : N10 vers Châteaudun D'Orléans : D955

vers Châteaudun Le château de Châteaudun est situé au coeur historique de la ville de Châteaudun Plusieurs parkings sont disponibles à proximité

Vélo

La commune de Châteaudun se situe sur les itinéraires cyclables du Loir à vélo

Train

La commune de Châteaudun est desservie par la ligne SNCF Paris Austerlitz-Châteaudun

Le château est accessible à pied (10 min) depuis la gare.

LES TOURS DE LA ROCHELLE



Tours de La Rochelle © CMN

Dressées face à l'Atlantique, les trois tours de La Rochelle, tours Saint-Nicolas (XIV^e siècle), de la Chaîne (XIV^e siècle) et de la Lanterne (XII^e et XV^e siècles), de style gothique, sont les vestiges d'un grand programme de fortifications édifié à partir du XII^e siècle par la ville.

La tour Saint-Nicolas et la tour de la Chaîne constituent la majestueuse porte d'entrée du Vieux Port, qui a tenu pendant des siècles la fonction de verrou défensif du front de mer de la ville. À la fois demeures et donjons urbains, elles sont le symbole d'une ville forte de ses privilèges et de sa richesse.

La tour de la Lanterne assurait la fonction de phare grâce à sa lanterne de pierre vitrée, et d'amer (point de repère maritime) grâce à la grande flèche qui la coiffe. Elle servit ensuite de prison de la Marine Royale puis de prison militaire, et renferme plus de 600 graffiti gravés par des détenus durant trois siècles.

Dans le passé comme aujourd'hui, les tours de La Rochelle sont l'emblème de la ville. Depuis leurs sommets, on découvre un panorama unique sur la ville historique et l'océan.

Classées monuments historiques depuis 1879, les tours de La Rochelle sont ouvertes au public par le Centre des monuments nationaux.

INFORMATIONS PRATIQUES

Tours de La Rochelle

Vieux port

17000 La Rochelle

05 46 41 74 13

tours.larochelle@monuments-nationaux.fr

tours-la-rochelle.fr



Modalités de visite

Billetterie en ligne sur le site tours-la-rochelle.fr

Les visiteurs sont invités à consulter en amont de leur visite sur le site où les modalités de visites sont mises à jour.

Accès

Voiture

Vieux port de La Rochelle

Coordonnées GPS :

Latitude : 46.1553

Longitude : -1.1527

Horaires

Du 1^{er} octobre au 31 mars tous les jours de 10 h à 12 h 45 et 14 h à 17 h 30

Du 1^{er} avril au 30 septembre tous les jours de 10 h à 12 h 45 et de 14 h à 18 h 30

Du 1^{er} juillet au 31 août tous les jours de 10 h à 18 h 30

Dernier accès 45 min avant la fermeture

Fermé les 1^{er} janvier, 1^{er} mai et 25 décembre et tous les premiers lundis de chaque mois (sauf de juin à septembre)

Tarifs

Tarif individuel tour de la Chaîne et tour de la Lanterne (fermeture de la tour Saint-Nicolas pour travaux) :

9.50 €

Gratuité

- Moins de 18 ans (en famille et hors groupes scolaires)
- 18-25 ans (ressortissants de l'Union Européenne et résidents réguliers non-européens sur le territoire de l'Union Européenne)
- 1^{er} dimanche du mois de janvier à mars, et de novembre à décembre
- Personne handicapée et son accompagnateur
- Demandeur d'emploi, sur présentation d'une attestation de moins de 6 mois, bénéficiaires RMI, RSA, aide sociale
- Journalistes

LE CHÂTEAU DUCAL DE CADILLAC-SUR-GARONNE



château ducal de Cadillac, façade sur cour © M. Delamre - CWIN

En bord de Garonne à 35km de Bordeaux, le château ducal de Cadillac témoigne de l'ascension fulgurante et de la fortune d'une figure du royaume entre guerres de religion et avènement du Grand Siècle : Jean-Louis de Nogaret de la Valette, 1^{er} duc d'Épernon (1554-1642).

De cadet de Gascogne à « Demi-Roi », ce militaire hors-pair devient à 30 ans l'égal des plus grands grâce à Henri III. Il maintient ensuite son influence et son rang, malgré les deux régicides, pendant plus d'un demi-siècle sous Henri IV, la régence de Marie de Médicis et le règne de Louis XIII. Au tout début du XVII^e siècle, il engage pour l'Histoire à Cadillac-sur-Garonne la construction de son palais d'apparat d'architecture à la française. Majestueux et richement décoré, le château du gouverneur de Guyenne reçoit : Louis XIII, Richelieu, Anne d'Autriche, Molière, Louis XIV, Mazarin, d'Artagnan s'y arrêtent. Mais l'édifice sert deux générations à peine. Dès 1661 et la mort du second duc d'Épernon, le château n'a plus d'héritier. Le palais est démantelé au XVIII^e siècle puis ses vestiges sont saisis à la Révolution avant que l'édifice sombre une toute autre histoire.

Repris par l'Etat en 1818, le château va abriter la première prison pour femmes de France. S'ouvrent 130 ans d'enfermement au féminin. Au XIX^e siècle, la Maison centrale de force et de correction est l'antichambre du baignoire : surpopulation carcérale, mortalité, travaux forcés, près de 10.000 femmes y endurent des conditions de détention redoutables. Début XX^e, l'Ecole de préservation de jeunes filles qui prend le relais accable des mineures jugées déviantes qu'elle entend redresser. Enfin l'Institut public d'éducation surveillée achève, entre 1945 et 1951, la trop longue parenthèse pénitentiaire qui se clôt sur le suicide de deux pupilles. Le « château-prison » a vécu.

Témoin de cette double histoire, et de ces usages aux antipodes l'un de l'autre, le château restauré se parcourt aujourd'hui sur quatre niveaux. Grâce aux chantiers successifs, il a regagné son rang sans effacer son passé carcéral. Du palais à la prison, il présente un riche décor intérieur du XVII^e siècle fait de lambris et plafonds peints, de somptueuses cheminées monumentales de marbre et de pierre sculptée, et une exceptionnelle collection de tapisseries historiques (notamment issues de la tenture à la gloire d'Henri III originellement tissées dans l'atelier du château) avant de passer de l'autre côté de l'histoire avec la mémoire au féminin lorsqu'il dévoile les « cages à poule » bâties pour les jeunes filles incarcérées.

Ouvert toute l'année à la visite par le Centre des monuments nationaux, le château ducal de Cadillac est l'un des châteaux historiques les plus forts du Bordelais. Il se situe au cœur d'une bastide médiévale bien achalandée, longée par la Garonne et entourée de vignobles. C'est un grand monument à découvrir, qui a regagné son rang et révèle un singulier destin.

INFORMATIONS PRATIQUES

Château ducal de Cadillac

4 place de la Libération
33410 Cadillac-sur-Garonne
05 56 62 69 58
communication.bordelais@monuments-nationaux.fr
chateau-cadillac.fr



Modalités de visite

Les visiteurs sont invités à consulter en amont de leur visite, le site où les modalités de visites sont mises à jour.

Horaires

D'avril à mai de 10 h à 12 h 30 et de 14 h à 17 h 30 du mardi au dimanche

De mai à septembre de 10 h 30 à 13 h 15 et de 14 h à 18 h ouvert tous les jours

D'octobre à avril de 10 h à 12 h 30 et de 14 h à 17 h 30 du mardi au dimanche

Dernier accès 1h avant la fermeture

Durée de visite moyenne : 1h30

Tarifs

Tarif individuel : 7 €

Gratuité

- Moins de 18 ans (en famille et hors groupes scolaires)
- 18-25 ans (ressortissants de l'Union Européenne et résidents réguliers non-européens sur le territoire de l'Union Européenne)
- 1^{er} dimanche du mois de janvier à mars, et de novembre à décembre
- Personne handicapée et son accompagnateur
- Demandeur d'emploi, sur présentation d'une attestation de moins de 6 mois, bénéficiaires RMI, RSA, aide sociale
- Carte Culture, carte ICOM

Accès

Voiture

De Bordeaux ou Toulouse A62, sortie n°2 «Podensac» pour rejoindre Cadillac par D11, Depuis Bordeaux-rive droite D10 jusqu'à Cadillac-sur-Garonne
Précision indication GPS : « Cadillac-sur-Garonne »

Train

Environ 30mn de TER depuis Bordeaux jusqu'à l'arrêt « Gare de Cérons », puis 2km à pied pour rejoindre le château, via la D11

Bus

Environ 1h avec la ligne 501 du Transgironde (Bordeaux-Stalingrad → Langon), arrêt « Place des Capucins » à Cadillac, puis 200m à pied

LES MANUFACTURES NATIONALES

Issues de la réunion du Mobilier national et de la Cité de la céramique - Sèvres & Limoges, les Manufactures nationales ont été créées le 1^{er} janvier 2025 pour promouvoir l'excellence des savoir-faire français et mettre en valeur la richesse de ce patrimoine matériel et immatériel avec plus de 53 métiers d'art exercés au sein de ses manufactures et ateliers.

Unique au monde, ce nouveau pôle public dédié aux arts décoratifs, aux métiers d'art et au design marie patrimoine et création pour jouer un rôle central dans la mise en œuvre de la stratégie nationale en faveur des métiers d'art. Son action porte autour de 6 axes prioritaires : la formation ; la recherche ; la création ; le soutien à l'écosystème fragile des métiers d'art ; la valorisation du patrimoine ; le rayonnement international des savoir-faire.

Héritier de quatre siècles d'histoire, il est constitué de : 2 musées (le musée national de céramique à Sèvres ; le Musée national Adrien Dubouché à Limoges), 9 manufactures et ateliers de création (dont la manufacture nationale de Sèvres, la manufacture de tapisserie des Gobelins ; la manufacture de tapisserie de Beauvais ; la manufacture de tapis de Savonnerie ; les ateliers de dentelles d'Alençon et du Puy-en-Velay ; l'atelier de recherche et de création en mobilier contemporain), 7 ateliers de restauration et une mission de l'ameublement. Résolument tourné vers les territoires, ce pôle public est implanté dans 8 départements : à Paris, dans les Hauts-de-Seine (Sèvres), dans l'Hérault (Lodève), dans la Creuse (Aubusson), dans l'Orne (Alençon), en Haute-Loire (Puy-en-Velay), en Haute-Vienne (Limoges) et dans l'Oise (Beauvais).



LE CMN EN BREF

Le Centre des monuments nationaux (CMN) rassemble, depuis plus d'un siècle, le plus important réseau de sites et monuments de France, de la préhistoire à nos jours. Fort de la richesse de ce bien commun, de la diversité des lieux et savoir-faire de ses équipes, il œuvre chaque jour pour conserver, révéler et transmettre ces patrimoines naturels et culturels à tous les publics. En faisant dialoguer histoire, art et culture, il fait de ses monuments des lieux de connaissance, de création d'émotion et de partage qui contribuent à renforcer le lien social.







Une programmation riche de plus de 450 manifestations et partenariats associée à des actions d'éducation artistique et culturelle anime le réseau : expositions, ateliers, concerts, spectacles sont autant d'expériences originales ouvertes à tous les publics et au service du développement des territoires. Au sein des monuments, des équipes passionnées accueillent plus de onze millions de visiteurs chaque année et ont à cœur de faire découvrir au public l'histoire et la vie de ces sites exceptionnels ainsi que leurs parcs et jardins.

Grâce au numérique, le CMN propose également de nouvelles expériences de visite des monuments (réalité virtuelle, casque géo localisé, parcours immersif, tablette interactive, spectacles nocturnes ou immersifs...) qui satisfont petits et grands. Pour préparer ou prolonger leur visite, les visiteurs peuvent retrouver au sein des 80 librairies-boutiques du réseau les livres d'art et d'architecture ainsi que les guides publiés par les Éditions du patrimoine.

Avec CMN Institut, le Centre des monuments nationaux accompagne, en France comme à l'international, les établissements publics du ministère de la Culture, les collectivités, les orga-

nisations, les gestionnaires et les propriétaires de sites dans le fonctionnement et le développement de leur patrimoine historique, culturel et naturel en proposant des formations professionnelles, de l'ingénierie culturelle et l'organisation de rencontres, de conférences et de journées professionnelles.

Retrouvez le CMN sur

-  www.facebook.com/leCMN
-  [leCMN](https://twitter.com/leCMN)
-  [@leCMN](https://www.instagram.com/leCMN)
-  www.youtube.com/c/lecmn
-  www.linkedin.com/company/centre-des-monuments-nationaux
-  www.tiktok.com/@le_cmn



Un programme d'abonnement annuel

« Passion monuments », disponible en ligne et en caisse dans plus de 80 monuments à partir de 49 €, permet de proposer aux visiteurs un accès illimité aux sites du réseau du CMN, et de nombreux autres avantages.

passion.monuments-nationaux.fr

Monuments placés sous la responsabilité du CMN pour être ouverts à la visite

Auvergne-Rhône-Alpes

- Château d'Aulteribe
- Monastère royal de Brou à Bourg-en-Bresse
- Château de Chareil-Cintrat
- Château de Voltaire à Ferney
- Trésor de la cathédrale de Lyon
- Ensemble cathédral du Puy-en-Velay
- Château de Villeneuve-Lembron

Bourgogne-Franche-Comté

- Chapelle aux Moines de Berzé-la-Ville
- Cathédrale de Besançon et son horloge astronomique
- Château de Bussy-Rabutin
- Abbaye de Cluny

Bretagne

- Grand cairn de Barnenez
- Sites mégalithiques de Carnac
- Site des mégalithes de Locmariaquer
- Maison d'Ernest Renan à Tréguier

Centre-Val de Loire

- Château d'Azay-le-Rideau
- Château de Bouges
- Crypte et tour de la cathédrale de Bourges
- Palais Jacques Cœur à Bourges
- Cathédrale et trésor de Chartres
- Château de Châteaudun
- Château de Fougères-sur-Bièvre
- Maison de George Sand à Nohant
- Château de Talcy
- Cloître de la Psalette à Tours

Grand Est

- Château de Haroué
- Château de La Motte Tilly
- Palais du Tau à Reims
- Tours de la cathédrale de Reims

Hauts-de-France

- Tours et trésor de la cathédrale d'Amiens
- Château de Coucy
- Villa Cavrois à Croix
- Château de Pierrefonds
- Cité internationale de la langue française au château de Villers-Cotterêts
- Colonne de la Grande Armée à Wimille

Île-de-France

- Château de Champs-sur-Marne
- Château de Jossigny
- Château de Maisons
- Villa Savoye à Poissy
- Domaine national de Rambouillet
- Domaine national de Saint-Cloud
- Basilique cathédrale de Saint-Denis
- Maison des Jardies à Sèvres
- Château de Vincennes

Normandie

- Abbaye du Bec-Hellouin
- Château de Carrouges
- Abbaye du Mont-Saint-Michel

Nouvelle Aquitaine

- Cloître de la cathédrale de Bayonne
- Tour Pey-Berland à Bordeaux
- Château ducal de Cadillac
- Abbaye de Charroux
- Tours de la Lanterne, Saint-Nicolas et de la Chaîne à La Rochelle
- Abbaye de La Sauve-Majeure
- Sites préhistoriques de la vallée de la Vézère
- Site archéologique de Montcaret
- Château d'Oiron
- Grotte de Pair-non-Pair
- Château de Puyguilhem
- Site gallo-romain de Sanxay

Occitanie

- Tours et remparts d'Aigues-Mortes
- Château d'Assier
- Abbaye de Beaulieu-en-Rouergue
- Château et remparts de la cité de Carcassonne
- Château de Castelnaud-Bretenoux
- Site archéologique et musée d'Ensérune
- Château de Gramont
- Château de Montal
- Sites et musée archéologiques de Montmaurin
- Forteresse de Salses
- Fort Saint-André de Villeneuve-lez-Avignon

Paris

- Arc de triomphe
- Chapelle expiatoire
- Colonne de Juillet
- Conciergerie
- Domaine national du Palais-Royal
- Hôtel de la Marine
- Hôtel de Sully
- Panthéon
- Sainte-Chapelle
- Tours de Notre-Dame de Paris

Pays de la Loire

- Château d'Angers
- Maison de Georges Clemenceau à Saint-Vincent-sur-Jard

Provence-Alpes-Côte d'Azur

- Cloître de la cathédrale de Fréjus
- Site archéologique de Glanum
- Château d'If
- Trophée d'Auguste à La Turbie
- Village fortifié de Mont-Dauphin
- Abbaye de Montmajour
- Cap moderne, Eileen Gray et Le Corbusier au Cap Martin
- Hôtel de Sade à Saint-Rémy-de-Provence
- Monastère de Saorge
- Abbaye du Thoronet



CENTRE DES MONUMENTS NATIONAUX