

**Le Centre des monuments nationaux
présente l'exposition :**
**« Alicia Paz
Explorations au féminin »**
**du 26 mai au 3 novembre 2024
au château de Haroué**



Murmur in the Trees, 2024 (détail)

© Alicia Paz, ADAGP, Paris, 2024 – Photo : John Askew, Londres

Contacts presse :

Pôle presse du CMN :

Marie Roy 01 44 61 21 86 presse@monuments-nationaux.fr

Pour retrouver l'ensemble des communiqués du CMN :

presse.monuments-nationaux.fr

Château de Haroué

Anne-Sophie Daumont 03 26 47 99 40

anne-sophie.daumont@monuments-nationaux.fr

www.monuments-nationaux.fr

Communiqué de presse

Le Centre des Monuments Nationaux a invité Alicia Paz à exposer ses œuvres au Château de Haroué, bijou de l'architecture lorraine du XVIII^{ème} siècle et propriété de la famille des Beauvau-Craon depuis huit générations. L'exposition, curatée par Bénédicte Delay, rassemble des œuvres de différentes périodes et des pièces nouvelles partiellement inspirées par les collections et la vie de la princesse Minnie de Beauvau-Craon disparue en mai 2023. Ses racines internationales, ses liens avec la culture latino-américaine, son goût pour les voyages et son courage dans son combat pour la sauvegarde du château ont été autant de sources d'inspiration pour l'artiste qui souhaite lui rendre hommage.

Alicia Paz est née en 1967 et a grandi au Mexique, avant de vivre aux États-Unis, en France, en Allemagne et aujourd'hui au Royaume- Uni. Son parcours nomade et son sentiment d'identité « arborescente » l'invitent à explorer les notions de migration, de généalogies et d'échanges interculturels.

Parce qu'ils reflètent sa propre hybridité culturelle, les représentations d'azulejos occupent une place centrale dans ses peintures. En effet, dès le XVI^{ème} siècle, il est possible de suivre les routes du commerce de ces carreaux en céramique au décor bleu et blanc, créations islamiques au départ, de la Chine vers l'Espagne en passant par le Mexique, puis vers l'Angleterre, le Portugal et les Pays-Bas, produisant mille et une variations au fil des étapes. Le va-et-vient entre la peinture sur céramique et la céramique peinte en trompe-l'œil fascine Alicia Paz, tout autant que le concept de la grille et celui du fragment. Les représentations de joints à la peinture jaune entre les carreaux aux contours imparfaits évoquent la technique du *kintsugi* – « jointure en or » -qui rend visibles les accidents et les considère comme sources d'enrichissement et de beauté.

Le parallèle avec la notion de *kintsugi* peut être élargi à l'ensemble des portraits d'Alicia Paz dans la mesure où l'artiste emploie des "cadres" dorés, théâtraux et baroques qui mettent en valeur des personnages féminins trop longtemps marginalisés et symbolisent ainsi une forme de réparation historique.

Avec ses multiples portraits de femmes de la série *Juntas* (Ensemble) 2021 - 2024, elle célèbre les luttes et l'histoire remarquable, souvent méconnue, de la vie de celles qui l'ont inspirée et soutenue tout au long de son parcours : des écrivaines, des artistes, des chanteuses, des scientifiques ou tout simplement des amies. Son vocabulaire allie avec une grande liberté arts décoratifs et artisanat, baroque et photographie, matière et trompe-l'œil et crée un univers poétique propice à une conversation imaginaire commune entre ces femmes, à travers différentes époques et différents continents. Le féminisme s'affirme ici comme camaraderie entre femmes, porteuse de soutien et productrice d'identité individuelle.

Le bleu, les thèmes de l'eau et du voyage sont omniprésents ; l'eau comme métaphore non seulement de la fluidité de l'identité mais aussi pour évoquer le mouvement perpétuel et la connexion entre les femmes du monde entier. « *Mon utilisation du bleu, ma représentation de bateaux et de vagues dans certaines de mes œuvres et même ma représentation de femmes pirates (...) sont une façon pour moi de rendre hommage à des explorations courageuses et créatives de soi, qui sont aussi profondes et vastes que l'océan !* » (Alicia Paz)

Parallèlement à l'exposition, quelques œuvres plus anciennes ponctuent le parcours de la visite du château, clin d'œil de l'artiste en résonance avec le lieu comme le double portrait carnavalesque *Laughing Wall, Wailing Wall* (Mur des rires, mur des lamentations), 2016 et *Tears of Laughter* (Larmes de rire), 2019, pied-de-nez à l'autorité de la peinture de portrait historique, les portraits de femmes-fleurs masquées de la série *Dark Flora* (2011 – 2012) évocateurs de l'ambiance libertine des fêtes organisées à Haroué au XVIIIème siècle par la ravissante Marie-Françoise-Catherine de Beauvau-Craon ou encore le « livre-peinture » *Sol* (2019), dont le portrait fantastique invite à se laisser porter par la beauté enchanteresse du château.

Biographie d'Alicia Paz



© Photo: Alessandro Ceccarelli

Alicia Paz est née au Mexique en 1967 et vit actuellement à Londres.

Elle est diplômée de la University of California, Berkeley, de l'École Nationale des Beaux-Arts, Paris, du Goldsmiths College et du Royal College of Art, Londres.

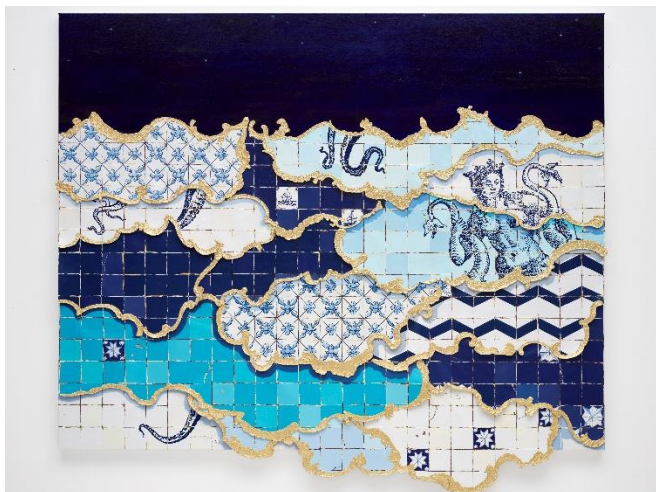
Parmi ses expositions personnelles, on compte *Juntas, Maison de l'Amérique latine, Paris* (2022), *River and Sea, Beecroft Gallery, Southend-on-Sea* (Royaume-Uni, 2021), *River Makers, 20-21 Visual Arts Center, North Lincolnshire* (R.U, 2021), *Museo Leonora Carrington, San Luis Potosí, (Mexique, 2019)*, *The Garden of Folies, Kunstmuseum Kloster Liebe Frauen, Magdeburg* (Allemagne, 2016), *galerie Dukan à Leipzig* (Allemagne, 2014), *Institut Culturel du Mexique à Paris* (2013).

Une semi-rétrospective de son œuvre a été organisée au L.A.C. à Sigean en collaboration avec le FRAC Occitanie dans le cadre de la manifestation *Casanova Forever* (2010).

Alicia Paz a participé à de nombreuses expositions collectives telles que *Le Cabaret du Néant, FRAC Ile-de-France, Château de Rentilly* (2020), *Life Stories, Chatsworth House, Derbyshire* (Royaume-Uni, 2021), *Emotionarama, PEER, London* (2021) *Tous de sang-mêlés, MACVAL, Vitry-sur-Seine, France* (2017), *Heute. Spektrum. Malerei, Kunstmuseum Magdeburg* (2012), *Slow Magic, Contemporary Approaches to Painting, Bluecoat Gallery, Liverpool* (2009).

Ses œuvres sont conservées dans diverses collections privées et publiques en France et à l'étranger : *Maison de l'Amérique latine, Paris, Musée d'art moderne de Céret, Frac Île-de France, Frac Occitanie Montpellier, Fonds d'art contemporain – Paris Collections, Chelsea and Westminster Hospital, Londres* (Royaume-Uni), *Kunstmuseum Kloster Unser Lieben Frauen, Magdeburg* (Allemagne), *Museo de Arte Latinoamericano de Buenos Aires* (Argentine), *Museo Leonora Carrington, San Luis Potosí, (Mexique)*.

Visuels à disposition de la presse



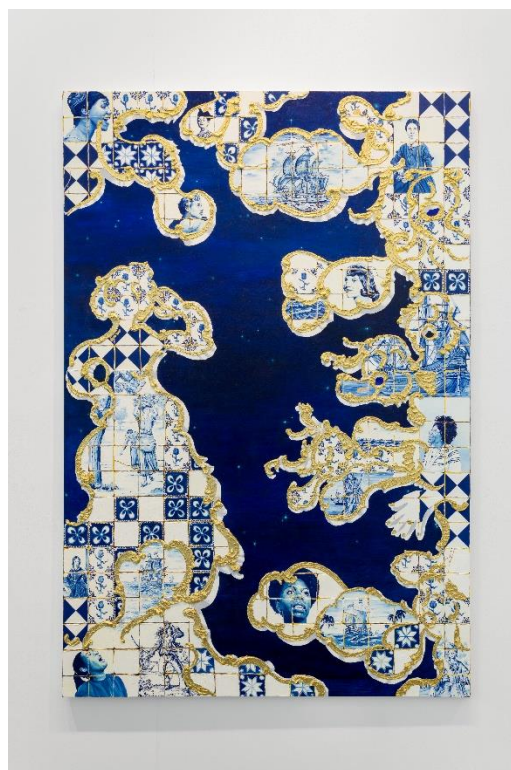
© Alicia Paz, Marine 2 (2024)
Photo Stephen & Co, London



© Alicia Paz, Murmur in the Trees (2024)
Photo John Askew, London



© Alicia Paz, Pirates and Poets (2020)
Photo Stephen & Co, London



© Alicia Paz, Pirates and Poets (2020)
Photo Stephen & Co, London

Le château de Haroué



Château de Haroué, façade sud sur jardin © Colombe Clier / Centre des monuments nationaux

Le prince Marc de Beauvau-Craon prit possession des terres de Haroué en 1720 et fit immédiatement appel à l'architecte Germain Boffrand pour reconstruire le château médiéval réaménagé pour les Bassompierre à la fin du XVI^e siècle. Boffrand avait travaillé sur des chantiers royaux avant de se tourner vers des clients privés, parmi lesquels le duc de Lorraine, Léopold 1^{er}, dont Marc de Beauvau était le grand écuyer. A Haroué, Boffrand conserva les douves du château médiéval et s'adapta à sa structure avec quatre tours cantonnant un corps de logis principal et deux ailes. Les travaux de ce chef-d'œuvre de l'architecture française du XVIII^e siècle s'achevèrent en 1729. Les grilles de la cour d'honneur, ainsi que les ferronneries des balcons et de l'escalier d'honneur, ont longtemps été attribuées à Jean Lamour auteur des grilles de la place Stanislas à Nancy. Elles sont en réalité l'œuvre du serrurier Pierre Barthélémy qui s'illustra sur le chantier de Lunéville. Les statues des jardins, dues à Barthélemy Guibal, sont en revanche un point commun indubitable avec la place Stanislas puisque Guibal fut un des principaux auxiliaires de son architecte, Emmanuel Heré.

Situé au cœur d'un domaine de 16 hectares, le château est resté dans la même famille depuis sa construction et conserve des collections exceptionnelles, notamment un remarquable ensemble de tapisseries appartenant à l'Etat. Il est aujourd'hui encore habité par Monsieur Sebastian Botana de Beauvau et Madame Victoria Botana de Beauvau. Le château de Haroué témoigne du goût et de l'art de vivre d'une famille de la haute noblesse de province ; il y règne un esprit familial et chaleureux.

Depuis l'année 2021, le château de Haroué est ouvert au public par le Centre des monuments nationaux dans le cadre d'un partenariat avec la famille de Beauvau-Craon, propriétaire.

Informations pratiques

Château de Haroué

Place du Château

54740 Haroué

Tél. : 07 85 64 37 11

Mail : chateauharoue@monuments-nationaux.fr

Modalités de visite

Nombre de visiteurs limité - Visite commentée uniquement (pas de visite libre)

Les visiteurs sont invités à consulter en amont de leur visite le site www.chateau-haroue.fr où les modalités de visite sont mises à jour.

Horaires

Du 30 mars au 31 mai

- Visites guidées en **semaine** à 10h30, 11h30, 14h30, 15h30 et 16h30
- Visites guidées le **week-end** à 10h30, 11h30, 14h, 15h, 16h et 17h

Du 1^{er} juin au 22 septembre

- Visites guidées en **semaine et le week-end** à 10h30, 11h30, 14h, 15h, 16h et 17h

Du 23 septembre au 3 novembre

- Visites guidées en **semaine** à 10h30, 11h30, 14h30, 15h30 et 16h30
- Visites guidées le **week-end** à 10h30, 11h30, 14h, 15h, 16h et 17h

De novembre à mars :

Sur réservation

Fermé les lundis ainsi que les 1^{er} janvier, 1^{er} mai, 1^{er} et 11 novembre, 25 décembre

Tarifs

Tarif individuel : 11 €

Gratuité

Moins de 18 ans (en famille et hors groupes scolaires)

18-25 ans (ressortissants de l'Union Européenne et résidents réguliers non-européens sur le territoire de l'Union Européenne)

Personne handicapée et son accompagnateur

Demandeur d'emploi, sur présentation d'une attestation de moins de 6 mois, bénéficiaires RMI, RSA, aide sociale

Journalistes

Accès

En voiture : Depuis Nancy D6 // Depuis Epinal N57 puis D9

Le CMN en bref

Le Centre des monuments nationaux (CMN) est l'établissement public chargé de la conservation, la restauration et l'animation de plus de 100 monuments historiques et jardins répartis sur tout le territoire.

Dans leurs écrins de nature ou en cœur de ville, des sites archéologiques et préhistoriques, des abbayes médiévales, des châteaux forts, des villas modernes, des tours ou trésors de cathédrales, illustrent la diversité de cet ensemble de monuments.

Une programmation riche de plus de 400 manifestations et partenariats associée à des actions d'éducation artistique et culturelle attire chaque année plus de 11 millions de visiteurs : expositions, ateliers, concerts, spectacles sont autant d'expériences originales ouvertes à tous les publics et au service du développement des territoires.

Au sein des monuments, des équipes passionnées ont à cœur de faire découvrir au public l'histoire et la vie de ces sites exceptionnels ainsi que leurs parcs et jardins.

Grâce au numérique, le CMN propose également de nouvelles expériences de visite des monuments (réalité virtuelle, casque géo localisé, parcours immersif, tablette interactive, spectacles nocturnes ou immersifs...) qui satisfont petits et grands.

Pour prolonger leur visite, les visiteurs peuvent retrouver au sein des 80 librairies-boutiques du réseau les livres d'art et d'architecture ainsi que les guides publiés par les Éditions du patrimoine.

Retrouvez le CMN sur



Facebook : [@leCMN](#)



Twitter : [@leCMN](#)



Instagram : [@leCMN](#)



YouTube : [@LeCMN](#)



LinkedIn : www.linkedin.com/company/centre-des-monuments-nationaux



TikTok : [@le_cmn](#)

Monuments placés sous la responsabilité du CMN pour être ouverts à la visite

Auvergne-Rhône-Alpes

Château d'Aulteribe
Monastère royal de Brou à Bourg-en-Bresse
Château de Chareil-Cintrat
Château de Voltaire à Ferney
Trésor de la cathédrale de Lyon
Ensemble cathédral du Puy-en-Velay
Château de Villeneuve-Lembron

Bourgogne-Franche-Comté

Chapelle aux Moines de Berzé-la-Ville
Cathédrale de Besançon et son horloge astronomique
Château de Bussy-Rabutin
Abbaye de Cluny

Bretagne

Grand cairn de Barnenez
Sites mégalithiques de Carnac
Site des mégalithes de Locmariaquer
Maison d'Ernest Renan à Tréguier

Centre-Val de Loire

Château d'Azay-le-Rideau
Château de Bouges
Crypte et tour de la cathédrale de Bourges
Palais Jacques Cœur à Bourges
Tour de la cathédrale de Chartres
Château de Châteaudun
Château de Fougères-sur-Bièvre
Maison de George Sand à Nohant
Château de Talcy
Cloître de la Psalette à Tours

Grand Est

Château de Haroué
Château de La Motte Tilly
Palais du Tau à Reims
Tours de la cathédrale de Reims

Hauts-de-France

Tours et trésor de la cathédrale d'Amiens
Domaine national du château de Coucy
Villa Cavrois à Croix
Château de Pierrefonds
Cité Internationale de la langue française au château de Villers-Cotterêts
Colonne de la Grande Armée à Wimille

Ile-de-France

Château de Champs-sur-Marne
Château de Jossigny
Château de Maisons
Villa Savoye à Poissy
Domaine national de Rambouillet
Domaine national de Saint-Cloud
Basilique cathédrale de Saint-Denis
Maison des Jardies à Sèvres
Château de Vincennes

Normandie

Abbaye du Bec-Hellouin
Château de Carrouges
Abbaye du Mont-Saint-Michel

Nouvelle Aquitaine

Cloître de la cathédrale de Bayonne
Tour Pey-Berland à Bordeaux
Château ducal de Cadillac
Abbaye de Charroux
Tours de La Lanterne, Saint-Nicolas et de la Chaîne à La Rochelle
Abbaye de La Sauve-Majeure
Sites préhistoriques de la vallée de la Vézère
Site archéologique de Montcaret
Château d'Oiron
Grotte de Pair-non-Pair
Château de Puyguilhem
Site gallo-romain de Sanxay

Occitanie

Tours et remparts d'Aigues-Mortes
Château d'Assier
Abbaye de Beaulieu-en-Rouergue
Château et remparts de la cité de Carcassonne
Château de Castelnaud-Bretenoux
Site archéologique et musée d'Enserune
Château de Gramont
Château de Montal
Sites et musée archéologiques de Montmaurin
Forteresse de Salses
Fort Saint-André de Villeneuve-lez-Avignon

Paris

Arc de Triomphe
Chapelle expiatoire
Colonne de Juillet
Conciergerie
Domaine national du Palais-Royal
Hôtel de la Marine
Hôtel de Sully
Panthéon
Sainte-Chapelle
Tours de Notre-Dame de Paris

Pays de la Loire

Château d'Angers
Maison de Georges Clemenceau à Saint-Vincent-sur-Jard

Provence-Alpes-Côte d'Azur

Cloître de la cathédrale de Fréjus
Site archéologique de Glanum
Château d'If
Villa Kérylos
Trophée d'Auguste à La Turbie
Place forte de Mont-Dauphin
Abbaye de Montmajour
Cap moderne, Eileen Gray et Le Corbusier au Cap Martin
Hôtel de Sade à Saint-Rémy-de-Provence
Monastère de Saorge
Abbaye du Thoronet

Un programme d'abonnement annuel « Passion monuments », disponible en ligne et en caisse dans près de 60 monuments au prix de 45 €, permet de proposer aux visiteurs un accès illimité aux sites du réseau du CMN, et de nombreux autres avantages.

passion.monuments-nationaux.fr

