

## Los cinco puntos de una nueva arquitectura

Fueron formulados por Le Corbusier en 1927 para teorizar los principios fundamentales del Movimiento moderno\*.

### Los pilotes

Con los pilotes, Le Corbusier hace de su construcción una “caja en el aire” cuyo basamento se funde en la hierba circundante.

### Los tejados-jardines

El tejado plano se convierte en terraza accesible que puede recibir plantas. El edificio destaca sobre el cielo por su línea horizontal.

### El plano libre

Gracias al hormigón armado, la casa se libera de los muros de carga y de separación. Los postes sustentan los forjados y el acondicionamiento del plano es libre. Unos ligeros tabiques bastan para separar los espacios.

### La fachada libre

Como las fachadas son independientes de la estructura principal se posan libremente sobre los pilotes. Su composición está regida por las vistas desde el interior.

### La ventana en longitud

No portantes, las fachadas pueden ser perforadas ampliamente por largas ventanas que aportan luz y transparencia, cualidades muy apreciadas por el Movimiento moderno\*.

\* Explicaciones al dorso.

## Glosario

**Casa mínima unifamiliar:** modelo de construcción presentado por Le Corbusier y su primo Pierre Jeanneret en el congreso de los CIAM de 1929.  
**CIAM:** Congresos internacionales de arquitectura moderna, fundados en 1928 en La Sarraz, Suiza, por arquitectos y críticos para reflexionar sobre los nuevos aspectos del urbanismo y la arquitectura.

**Linóleo:** revestimiento de suelo a base de aceite de linaza y de goma colada in situ sobre la losa de forjado.

**Movimiento moderno:** movimiento surgido entre las dos guerras que preconiza la pureza de las líneas y el funcionalismo.

**Tumbona:** cama de descanso.

## Información práctica

Duración media de la visita: 1 h

Visitas comentadas.

Visitas adaptadas para minusválidos.



El Centre des monuments nationaux edita una colección de guías sobre los monumentos franceses en varios idiomas. Las publicaciones de las Éditions du patrimoine están a la venta en la tienda-librería.

Centre des monuments nationaux

Villa Savoye

82 rue de Villiers

78300 Poissy

tél. 01 39 65 01 06

fax 01 39 65 19 33

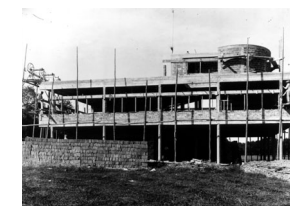
[www.monuments-nationaux.fr](http://www.monuments-nationaux.fr)

# villa Savoye

## Un manifiesto de la modernidad

### El fruto de largas investigaciones

De origen suizo, Charles-Édouard Jeanneret (1887-1965), llamado Le Corbusier, se instala



La obra, 1930.

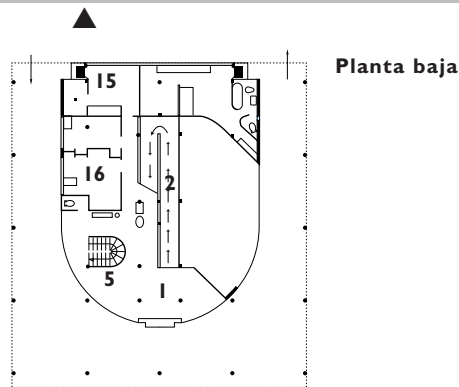
en París en 1917 y rompe con el academicismo arquitectónico. Expresa sus ideas innovadoras en materia de urbanismo y arquitectura en

la revista *L'Esprit nouveau* que funda en 1920 con el pintor Amédée Ozenfant y Paul Dermée, así como participando en los Ciam\*, congresos iniciados en 1928. Construida de 1928 a 1931, la villa, casa de fin de semana de la familia Savoye, recibe el nombre de “Les Heures Claires”. Esta “caja en el aire” es la culminación de las investigaciones formales del arquitecto y de la aplicación de los 5 puntos de la nueva arquitectura.

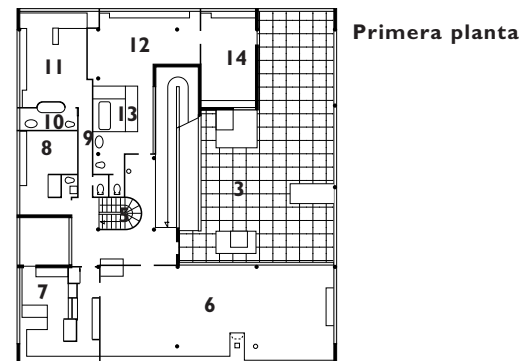
### La preservación

Durante la guerra, la villa ocupada por los alemanes, y luego por los aliados, sufre un gran deterioro. En 1958, la Ciudad de Poissy compra la propiedad a los Savoye para construir un instituto, luego la cede al Estado en 1962. La toma de conciencia de la dimensión universal de la villa lleva a su restauración (1963-1997). Fue clasificada monumento histórico en vida de su creador.

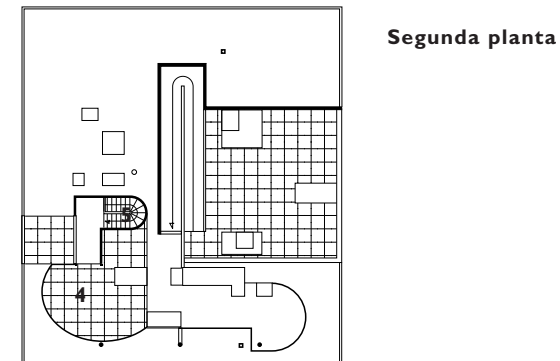
\* Explicaciones al dorso.



Planta baja



Primera planta



Segunda planta

## Un “paseo arquitectónico”

El “paseo arquitectónico” propuesto por Le Corbusier lleva a la práctica su concepción de un límite a veces intangible entre interior y exterior. El sitio es un césped rodeado de praderas y vergeles que domina el valle del Sena. Según Le Corbusier, “la casa está sobre la hierba como un objeto, sin alterar nada”.

Los practicables y la simetría de las fachadas de llegada y de entrada suprimen la noción de “delante” o “detrás”. La planta baja desaparece en la sombra de la 1ª planta, acentuando la separación del suelo permitida por los pilotes.

## El recorrido interior

- 1 El hall de entrada**, orientado al norte, tiene una luminosidad uniforme que contrasta con la de las partes superiores de la rampa o de la escalera. Le Corbusier reinterpreta el velador de entrada: constituido por una repisa apoyada en un poste de estructura, que posee un lavabo.
- 2 La rampa** de linóleo\* gris conduce a la 1ª planta.
- 3 El jardín colgante** distribuye la luz al centro de la casa. Los muros enmarcan la vista del paisaje, prolongando los ventanales que rodean el perímetro.

- 4 El solarium** está delineado por un muro cortavientos cuyas curvas responden a las de la planta baja. En el eje de la rampa, la vista del valle del Sena está enmarcada por un “agujero en el muro” que centra la atención y sirve de diafragma.
- 5 La escalera giratoria**, envuelta en su barandilla maciza, desciende hasta el sótano.

## Los espacios de vivienda

La vivienda de la familia se sitúa en la 1ª planta y se distribuye alrededor del jardín colgante. En las habitaciones, repisas de hormigón situadas bajo las ventanas cubren armarios con puertas correderas de aluminio.

- 6 La sala de estar** dispone de un ventanal que da a la terraza. Por la noche, se ilumina con una larga lámpara colgante de acero niquelado.
- 7 La cocina**. Se llega a través de un office con armarios y un pasaplatos. Los numerosos muebles y superficies de trabajo alicatados relejan su importancia.
- 8 El cuarto de invitados** tiene el suelo de parquet, como todas las habitaciones, a petición de la señora Savoye. Un armario protege la intimidad del aseo iluminado por una ventana cenital.
- 9 El pasillo** enfoca la vista hacia la habitación del hijo de los Savoye con el azul ultramar muy denso de una de las paredes y la iluminación cenital.

- 10 Un cuarto de baño**, accesible a los invitados y al hijo gracias a sus dos puertas.
- 11 La habitación del hijo** dispone de dos espacios, de descanso y de trabajo, separados por un armario.
- 12 La habitación de los Savoye**. Un armario acondiciona una entrada y separa la habitación del cuarto de baño. En la pared gris de la izquierda, el emplazamiento de la cama es sugerido por la alcoba formada por dos pilotes.
- 13 El cuarto de baño** se escenifica teatralmente por la tumbona\*, la cortina de tela y un pozo de luz.
- 14 El gabinete** da al jardín colgante.

## La planta baja

Reservada a los espacios de servicio: WC, garaje y habitaciones del personal.

- 15 La lavandería**, por su orientación y su luminosidad, es también un auténtico jardín de invierno.
- 16 La habitación de servicio** presenta una exposición documental sobre la villa Savoye.

## La casa del guardián jardinero

Es el único ejemplar construido de la casa mínima unifamiliar\*.

\* Explicaciones al dorso.