

## Le Centre des monuments nationaux présente le programme de restauration du musée et la mise en valeur du parcours de visite du **Trophée d'Auguste à La Turbie**

Point presse le 28 juin 2010 à 17h30 au Trophée d'Auguste à La Turbie

**direction  
des relations extérieures  
et de la communication**

tél. 01 44 61 21 54  
fax 01 44 61 20 36  
com@monuments-  
nationaux.fr



Vue du Trophée d'Auguste à La Turbie. Crédit photo : Jean-Luc Paillé © CMN Paris

Hôtel de Sully  
62 rue Saint-Antoine  
75186 Paris cedex 04  
tél. 01 44 61 20 00  
fax 01 44 61 20 36

[www.monuments-nationaux.fr](http://www.monuments-nationaux.fr)

## DOSSIER DE PRESSE

# Le Centre des monuments nationaux présente le programme de restauration du musée et la mise en valeur du parcours de visite du **Trophée d'Auguste à La Turbie**

**Point presse le 28 juin 2010 à 17h30 au Trophée d'Auguste  
à La Turbie**

Sommaire

Communiqué de presse	p.3
Informations pratiques	p.5
Campagne de restauration	p.6
Nouvelle scénographie et parcours de visite	p.9
Favoriser l'interactivité : le programme multimédia	p.11
Faciliter la découverte du site : le parcours extérieur	p.13
La mise en accessibilité	p.14
Budget et calendrier des réalisations	p.16
L'apport essentiel du mécénat	p.17
Visuels libres de droits	p.23
Le Trophée d'Auguste	p.24
Le Centre des monuments nationaux	p.25
Monuments placés sous la responsabilité du Centre des monuments nationaux pour être ouverts à la visite	p.26

**direction  
des relations extérieures  
et de la communication**

tél. 01 44 61 21 54  
fax 01 44 61 20 36  
com@monuments-  
nationaux.fr

**Hôtel de Sully**  
62 rue Saint-Antoine  
75186 Paris cedex 04  
tél. 01 44 61 20 00  
fax 01 44 61 20 36

### Contact presse :

Centre des monuments nationaux  
Emmanuel Egretier - tél. 01 44 61 21 54  
emmanuel.egretier@monuments-nationaux.fr

**www.monuments-  
nationaux.fr**



## COMMUNIQUÉ DE PRESSE

# Le Centre des monuments nationaux présente le programme de restauration du musée et la mise en valeur du parcours de visite du **Trophée d'Auguste à La Turbie**

Point presse le 28 juin 2010 à 17h30 au Trophée d'Auguste à La Turbie

Le Centre des monuments nationaux lance une campagne de restauration et de mise en valeur du Trophée d'Auguste à La Turbie. Avec la création d'une nouvelle scénographie du musée et d'un parcours de visite enrichi. Ce projet bénéficie du soutien du Conseil général des Alpes-Maritimes, du CNRS, de la Fondation Stavros Niarchos, de la Fondation d'entreprise du Crédit Agricole Provence-Côte d'Azur, de Vinci, de la Principauté de Monaco et du Lions Club International.

Le CMN programme sur plusieurs années d'importants travaux de requalification du Trophée, afin de redonner à ce monument et à son parc une présentation digne de son importance archéologique et historique.

### Une nouvelle scénographie pour le musée

La nouvelle présentation du musée traitera du contexte historique et culturel du Trophée au temps d'Auguste et de l'histoire du monument, depuis sa création en passant par ses divers remaniements et restaurations.

Un film introduisant à la visite et s'appuyant sur une reconstitution virtuelle (modélisation 3D), permettra au visiteur d'appréhender le monument dans ses états successifs.

Les collections issues des fouilles feront l'objet d'une nouvelle présentation muséographique plus lisible pour le public.

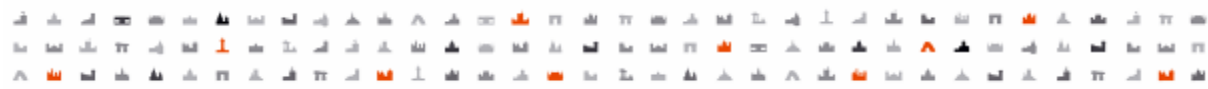
Une section sera consacrée aux différents personnages ayant marqué l'histoire du Trophée : les architectes Jean-Camille et Jules Formigé, Philippe Casimir (historien, écrivain, journaliste et ancien maire de la Turbie), le Prince Albert I<sup>er</sup> de Monaco, Edward Tuck (homme d'affaires américain et mécène) et son épouse...

**direction  
des relations extérieures  
et de la communication**

tél. 01 44 61 21 54  
fax 01 44 61 20 36  
com@monuments-  
nationaux.fr

Hôtel de Sully  
62 rue Saint-Antoine  
75186 Paris cedex 04  
tél. 01 44 61 20 00  
fax 01 44 61 20 36

[www.monuments-nationaux.fr](http://www.monuments-nationaux.fr)



Le visiteur pourra manipuler des commandes mettant en scène la maquette du monument, la statue d'Auguste et le grand mur sur lequel seront refixés certains moulages. Ces éléments seront également accessibles pour les personnes en situation de handicap visuel (maquette tactile, éléments à toucher,...).

### **Un parcours de visite enrichi**

Un audioguide en cinq langues et cinq bornes signalétiques compléteront la compréhension du musée et de ses collections. Ils permettront également d'introduire la visite en extérieur.

**Un projet interrégional européen (PACA/Ligure)**, destiné à la réhabilitation de l'ancienne Via Julia Augusta, a été lancé en septembre 2006. Cet itinéraire regroupe à ce jour 9 monuments. Le Trophée d'Auguste, point culminant de cette importante route de commerce qui reliait Rome à l'Espagne, a ainsi commencé à retrouver depuis peu sa place de premier ordre dans le patrimoine antique méditerranéen.

**direction  
des relations extérieures  
et de la communication**

tél. 01 44 61 21 54  
fax 01 44 61 20 36  
com@monuments-  
nationaux.fr

Centre des  
monuments nationaux  
**Hôtel de Sully**  
62 rue Saint-Antoine  
75186 Paris cedex 04  
tél. 01 44 61 20 00  
fax 01 44 61 20 36

**www.monuments-  
nationaux.fr**



## Informations pratiques :

Centre des monuments nationaux  
**Trophée d'Auguste**  
Avenue Albert I<sup>er</sup>  
06320 La Turbie  
tél. 04 93 41 20 84  
[www.monuments-nationaux.fr](http://www.monuments-nationaux.fr)

### Droits d'entrée

**Plein tarif : 5 €**

**Tarif réduit : 3,50 €**

**Tarif groupe : 4,20 €**

Gratuit pour les moins de 18 ans, les demandeurs d'emploi, les personnes handicapées et leur accompagnateur.

Gratuit pour les moins de 26 ans ressortissants des 27 pays de l'Union européenne et résidents réguliers non européens sur le territoire français.

Gratuit pour les titulaires du pass éducation du ministère de l'Éducation nationale.

### Horaires

Du 19 mai au 20 septembre de 9h30 à 13h et de 14h30 à 18h30

Du 21 septembre au 18 mai de 10h à 13h30 et de 14h30 à 17h

Fermé : 1<sup>er</sup> janvier, 1<sup>er</sup> mai, 1<sup>er</sup> et 11 novembre, 25 décembre

**direction  
des relations extérieures  
et de la communication**

tél. 01 44 61 21 54

fax 01 44 61 20 36

[com@monuments-nationaux.fr](mailto:com@monuments-nationaux.fr)

Centre des  
monuments nationaux  
**Hôtel de Sully**  
62 rue Saint-Antoine  
75186 Paris cedex 04  
tél. 01 44 61 20 00  
fax 01 44 61 20 36

[www.monuments-nationaux.fr](http://www.monuments-nationaux.fr)



## Campagne de restauration

### Le Centre des monuments nationaux maître d'ouvrage, début des travaux octobre 2010

Le CMN, nouvellement désigné maître d'ouvrage et à ce titre responsable de la conservation et de la mise en valeur du site, entreprend la restauration complète du musée. Cette opération comprend la réfection du clos et du couvert, l'amélioration des conditions de conservation des collections (conditions thermiques et hygrométriques), ainsi que le réaménagement muséographique de ses intérieurs et la réorganisation de ses collections. A cette fin, le CMN a commandé un projet architectural et technique à l'agence de Pierre-Antoine Gatier. Le BET Cinfora assiste l'architecte pour les lots techniques. Le projet de scénographie est confié à un maître d'œuvre spécialisé, sélectionné par le CMN.

#### Les travaux 2010-2011 sur le musée du site

L'édifice sera entièrement échafaudé afin de poursuivre le diagnostic de son état de conservation, et procéder aux interventions de restauration.

La couverture sera déposée : les tuiles couvrantes seront conservées, et les tuiles coulantes détruites pour être remplacées, à moins qu'à l'issue d'un tri minutieux, elles présentent un état de conservation assez satisfaisant pour être brossées, stockées et remises en place. La couverture en tuiles creuses sera ainsi restituée, avec un panachage d'éléments neufs et originaux.

L'état de conservation de la structure de la charpente sera vérifié. Les pièces de bois altérées seront remplacées et les assemblages défectueux repris ou consolidés.

Un isolant mince et de haute performance sera installé sur le voligeage restauré et recouvert par un second voligeage qui supportera les tuiles.

Un nettoyage général ainsi qu'un rejointoiement des pierres de parement sera réalisé sur les façades extérieures en opus vittatum (petits moellons rectangulaires en pierre, disposés en assises régulières alternées). Une dévégétalisation des élévations et des abords immédiats de l'édifice sera également réalisé.

La restauration des enduits décollés ou abîmés, induisant la reprise des badigeons polychromés, sera réalisée sur les maçonneries intérieures.

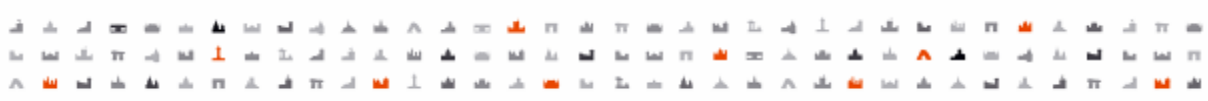
Le sas d'entrée sera réaménagé. Les cimaises lambrissées seront démontées afin de retrouver la disposition initiale de Jules Formigé.

**direction  
des relations extérieures  
et de la communication**

tél. 01 44 61 21 54  
fax 01 44 61 20 36  
com@monuments-  
nationaux.fr

Centre des  
monuments nationaux  
**Hôtel de Sully**  
62 rue Saint-Antoine  
75186 Paris cedex 04  
tél. 01 44 61 20 00  
fax 01 44 61 20 36

**www.monuments-  
nationaux.fr**



Le sol sera décroûté et un chauffage, du type plancher rayonnant électrique, sera ensuite installé sur une chape neuve, puis recouvert d'une dalle en béton armé avec une finition cirée, obtenue par dressage d'un coulis minéral coloré, lissé, poncé, ciré et lustré.

Dans l'optique d'assurer une bonne isolation thermique du musée, les fenêtres existantes à simple vitrage seront déposées et remplacées à l'identique par des fenêtres neuves à double vitrage. La porte d'entrée menuisée sera également restaurée.

Parallèlement à l'aménagement scénographique, les installations électriques seront remises aux normes.

## Historique des différentes campagnes de restauration

Le trophée d'Auguste à la Turbie fut construit au premier siècle avant J.C. pour commémorer les victoires remportées par Auguste sur les peuples des Alpes, les Ligures.

Le monument fut classé au titre des monuments historiques par avis de classement du 13 mai 1865, juste quelques années après le rattachement du Comté de Nice à la France. Le domaine fut quant à lui, classé au titre des sites par arrêté du 26 juillet 1921 et par décret du 8 janvier 1933. Depuis son classement, cet ouvrage a fait l'objet de plusieurs campagnes de restauration.

Philippe Casimir, directeur du *Journal de la Corniche*, maire de La Turbie et correspondant sur place de la Société française des Fouilles Archéologiques, consacra toute sa vie à l'étude et au dégagement du monument entre 1880 et 1909. Albert I<sup>er</sup> de Monaco, passionné d'exploration océanographique et d'archéologie, fut président d'honneur de cette société et proposa de financer les travaux de restitution du monument, suivis au début du siècle par Jean Camille Formigé (architecte en chef, architecte diocésain et architecte en chef des Bâtiments civils), puis par Jules Formigé (architecte en chef dès 1920). Ce dernier disposa des autorisations de l'Etat et du financement généreux d'Edward Tuck, pour entreprendre un vaste chantier de restauration et de mise en valeur du site.

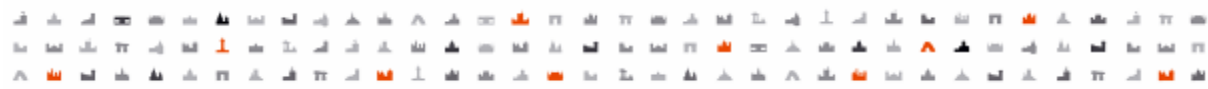
Dès 1920, Jules Formigé reprit le projet et dépassa les remontages partiels de son père (anastylose de deux colonnes et d'une partie de l'entablement à l'étage en 1910) : entre 1929 et 1934, il fit remonter l'ensemble des vestiges qui gisaient encore sur le site. Les Formigé ont ainsi dépassé la simple anastylose en rendant toute sa monumentalité au Trophée. C'est également en 1929 que prirent place autour du monument un espace méditerranéen et un musée.

**direction  
des relations extérieures  
et de la communication**

tél. 01 44 61 21 54  
fax 01 44 61 20 36  
com@monuments-  
nationaux.fr

Centre des  
monuments nationaux  
**Hôtel de Sully**  
62 rue Saint-Antoine  
75186 Paris cedex 04  
tél. 01 44 61 20 00  
fax 01 44 61 20 36

**www.monuments-  
nationaux.fr**



Des travaux furent entrepris par Jean-Claude Ivan Yarmola (architecte en chef des monuments historiques) entre 1977 et 1988 puis par Pierre-Antoine Gatier (architecte en chef des monuments historiques) en 2001 pour consolider les maçonneries du noyau central. Enfin, le monument et son site firent l'objet d'une importante étude préalable, réalisée par l'agence de Pierre-Antoine Gatier et remise à la Direction régionale des affaires culturelles – DRAC - de PACA en mai 2006.

**direction  
des relations extérieures  
et de la communication**

tél. 01 44 61 21 54  
fax 01 44 61 20 36  
com@monuments-  
nationaux.fr

Centre des  
monuments nationaux  
**Hôtel de Sully**  
62 rue Saint-Antoine  
75186 Paris cedex 04  
tél. 01 44 61 20 00  
fax 01 44 61 20 36

**www.monuments-  
nationaux.fr**

# Nouvelle muséographie et parcours de visite

## Favoriser la lisibilité : une nouvelle scénographie

Avec le soutien de la Fondation Stavros Niarchos et de la Principauté de Monaco.



La maîtrise d'œuvre pour la muséographie (création mobilier, accrochage des œuvres, design de la signalétique du musée) est confiée à Marianne Klapisch de l'agence Klapisch-Claisse et la graphiste Annabelle Fournier, sous la maîtrise d'ouvrage du CMN. Le début des travaux est prévu en avril 2011.

Le musée du Trophée d'Auguste à La Turbie s'inscrit dans un parcours muséographique structuré et adapté à l'échelle du site. Cet espace permet d'approfondir la compréhension du site : l'évolution du monument à travers les siècles et les principes déterminants sa restauration.

Sur les pas des acteurs liés au Trophée, le visiteur se verra proposer une expérience immersive, l'entraînant dans la découverte du lieu et lui proposant des clés d'interprétation. Il est question de faire partager, de dévoiler la dimension cachée d'un tel projet.

Au moyen d'un jeu de découverte ou vaste puzzle aux dimensions du lieu, le visiteur organisera les pièces pour parvenir à un travail de restitution. L'exposition est conçue comme un large terrain d'expériences, un espace dynamique et interactif d'interprétation.

La scénographie permet d'accompagner et d'orienter le regard du visiteur en proposant un parcours évident entre les différentes composantes. Pour

**direction  
des relations extérieures  
et de la communication**

tél. 01 44 61 21 54  
fax 01 44 61 20 36  
com@monuments-  
nationaux.fr

Centre des  
monuments nationaux  
**Hôtel de Sully**  
62 rue Saint-Antoine  
75186 Paris cedex 04  
tél. 01 44 61 20 00  
fax 01 44 61 20 36

[www.monuments-nationaux.fr](http://www.monuments-nationaux.fr)



cela un fil rouge ou fil conducteur sera mis en scène, traduction concrète et spatiale de l'idée du « in process » de la découverte : le ruban d'interprétation. Il offre l'accès au contenu, interpelle et interroge en même temps qu'il renseigne.

La scénographie se décompose en cinq volets spatiaux :

1 - le ruban d'interprétation, porte les clés de la compréhension du contenu. Il installe une déambulation–promenade où le visiteur fait l'expérience de ses propres découvertes.

2 - les murs tels des supports muséographiques s'animent de lapidaires et d'iconographies.

3 - les socles, supports de la maquette, du moulage de la statue d'Auguste et du grand livre des plans.

4 - l'espace de projection est le lieu d'approfondissement du contenu.

5 - les médaillons, présentent les acteurs et les mécènes du projet : les architectes Formigé, père et fils, Philippe Casimir, le Prince Albert I<sup>er</sup> de Monaco, Edward Tuck et son épouse...

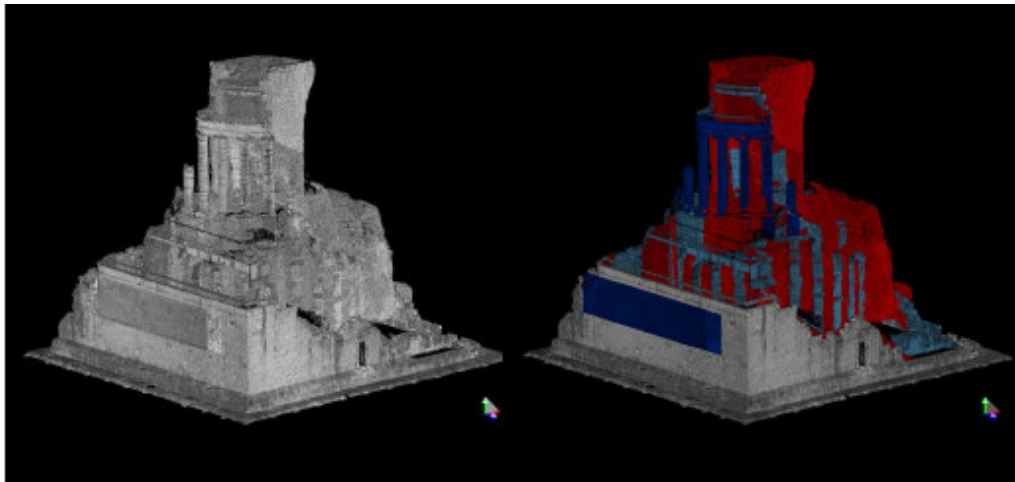
Seront présentés en référence d'autres monuments romains semblables : mausolée de Glanum, arcs de triomphe de Glanum et d'Orange en France, trophée de Trajan à Adamklissi (Roumanie).

**direction  
des relations extérieures  
et de la communication**

tél. 01 44 61 21 54  
fax 01 44 61 20 36  
com@monuments-  
nationaux.fr

Centre des  
monuments nationaux  
**Hôtel de Sully**  
62 rue Saint-Antoine  
75186 Paris cedex 04  
tél. 01 44 61 20 00  
fax 01 44 61 20 36

## Favoriser l'interactivité : le programme multimédia



Le programme multimédia est conçu pour être diffusé dans le musée de site du Trophée d'Auguste à La Turbie, au cœur de la nouvelle présentation muséographique.

Il comporte deux dispositifs : un film basé sur l'exploitation de la maquette numérique restituée en 3D du monument et un dispositif interactif permettant de comprendre la démarche de Formigé, de la collecte à la mise en situation monumentale des éléments archéologiques.

Le **film** mettra en valeur, de manière amène, l'histoire de la restitution du monument antique par les architectes en chef du début du XX<sup>e</sup> siècle. De la ruine à la restitution actuelle, le film témoigne de l'évolution du regard porté sur le monument par ceux qui en ont la charge, architectes, archéologues. Les hypothèses restent d'ailleurs ouvertes : depuis la restitution de l'édifice par les Formigé, les archéologues ont continué le travail d'analyse du monument. Leur interprétation diffère sur certains points de celle des Formigé ...

Le programme multimédia sera diffusé sur un dispositif technique spectaculaire comportant deux écrans et permettra des interactions avec la grande maquette réalisée par J. Formigé et avec les différents objets présentés dans le bâtiment.

A l'attention des publics spécifiques, il sera sous-titré en français (pour le public malentendant) en anglais et italien (pour les visiteurs étrangers) et il sera également présenté en langue des signes.

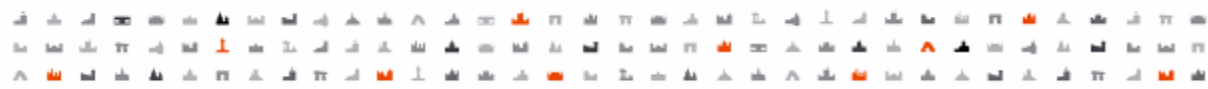
La réalisation du spectacle reposera en grande partie sur l'exploitation d'une maquette numérique structurée du monument dans son état actuel. Sa réalisation a été confiée au laboratoire MAP du CNRS (travaillant au

**direction  
des relations extérieures  
et de la communication**

tél. 01 44 61 21 54  
fax 01 44 61 20 36  
com@monuments-  
nationaux.fr

Centre des  
monuments nationaux  
Hôtel de Sully  
62 rue Saint-Antoine  
75186 Paris cedex 04  
tél. 01 44 61 20 00  
fax 01 44 61 20 36

[www.monuments-  
nationaux.fr](http://www.monuments-nationaux.fr)



sein de l'Ecole d'architecture de Marseille), spécialiste réputé dans le traitement numérique du patrimoine architectural. Comme aucune image de l'état original du Trophée ne nous est connue, le relevé numérique du monument (effectué au laser de précision) sera complété par la numérisation de documents représentant des états historiques connus (sa transformation en fort génois, sa destruction sous Louis XIV ou encore son utilisation en tant que carrière de pierre...) et des projets de restitution précisant les découvertes récentes qui viennent nuancer les résultats du travail de Formigé.

La modèle numérique 3D du Trophée permettra de visualiser d'une part les structures internes, du monument, naturellement invisibles et, d'autre part, de proposer de nouvelles hypothèses de restitution, élaborées d'après recherches archéologiques les plus récentes, qui pourront être comparées à la restitution des Formigé.

Adopté comme outil de recherche par les archéologues, le modèle numérique 3D est destiné à évoluer et devenir, par lui-même, une base de données sur les connaissances scientifiques la plus actuelle du Trophée d'Auguste.

**Le dispositif interactif** est destiné à faciliter la lecture du Mur des moulages et à permettre au visiteur de retrouver, de manière ludique, la démarche du restaurateur, cherchant d'abord à identifier chaque fragment archéologique, puis à le placer dans l'espace pour aboutir à la restitution.

Le mur de moulages présente une soixantaine de moulages en plâtre de fragments architecturaux exhumés dans l'environnement du Trophée. Lors de la restitution du monument, l'architecte J. Formigé remplaça les vrais fragments dans le monument et en fit des moulages qu'il a fixés sur l'un des murs du « musée ».

Le dispositif interactif a pour objectif de permettre aux visiteurs de renouer virtuellement avec la démarche de J. Formigé, quant à la mise en place des vestiges architecturaux.

Le programme permettra aux visiteurs de choisir un moulage parmi ceux présentés sur le mur, de l'identifier et de visualiser l'emplacement du fragment réel sur le monument. Ce programme d'identification et de placement virtuel concernera une quinzaine de moulages choisis parmi ceux accrochés sur le mur.

**direction  
des relations extérieures  
et de la communication**

tél. 01 44 61 21 54  
fax 01 44 61 20 36  
com@monuments-  
nationaux.fr

Centre des  
monuments nationaux  
**Hôtel de Sully**  
62 rue Saint-Antoine  
75186 Paris cedex 04  
tél. 01 44 61 20 00  
fax 01 44 61 20 36

**www.monuments-  
nationaux.fr**

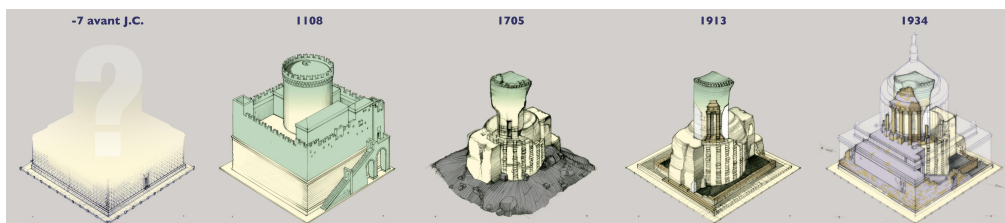
## Faciliter la découverte du site : le parcours extérieur

Avec le soutien de la Fondation du Crédit Agricole Provence- Côte d'Azur  
et de la Fondation du Crédit Agricole Pays de France



Une nouvelle signalétique sera installée sur l'ensemble du site (abords, monument et parc), permettant au visiteur d'appréhender l'espace et d'avoir des informations précises sur l'histoire de l'édifice et la nature environnante. Il s'agira d'un balisage composé de tables d'orientation.

Des audioguides permettront une visite en toute liberté et un dispositif allégé des informations de contenu (5 bornes signalétiques) seront disposées dans le musée et autour du monument : ce dispositif permettra d'envisager en outre un grand nombre de langues étrangères, au lieu des 3 langues traitées par la signalétique écrite, et de répondre à la demande des visiteurs, d'origine très diverses en PACA.



**direction  
des relations extérieures  
et de la communication**

tél. 01 44 61 21 54  
fax 01 44 61 20 36  
com@monuments-  
nationaux.fr

Centre des  
monuments nationaux  
**Hôtel de Sully**  
62 rue Saint-Antoine  
75186 Paris cedex 04  
tél. 01 44 61 20 00  
fax 01 44 61 20 36

[www.monuments-nationaux.fr](http://www.monuments-nationaux.fr)

## La mise en accessibilité

Avec le soutien de Vinci et du Lions Club International.



Dans le cadre d'une première approche de la mise en accessibilité du site, des outils de médiation adaptés seront proposés aux visiteurs en situation de handicap, conformément à la loi du 11 février 2005, afin de leur permettre d'accéder dans les meilleures conditions aux contenus indispensables à la découverte et la compréhension du site.

Si le trophée d'Auguste à La Turbie est un spectacle inoubliable, il est essentiel que les personnes privées de la vue puissent aussi appréhender ce magnifique monument.

C'est pourquoi le CMN a prévu en particulier, la réalisation d'une maquette tactile qui sera présentée à proximité du monument, dans le nouvel espace d'exposition du musée.

### La maquette tactile

Cette maquette à l'échelle 1/100 du monument tel qu'il se présente aujourd'hui, donnera à une personne en situation de handicap visuel, la possibilité de comprendre les différentes étapes de la construction : comment, sur un premier soubassement carré particulièrement imposant et bâti en bel appareil calcaire, a été édifié, en retrait, un second soubassement qui supportait un bâtiment circulaire entouré d'une galerie à colonnade, qui devait abriter dans l'Antiquité une série de statues.

Il sera aussi possible, par le toucher, de situer les différents types de matériau utilisés : calcaire local, marbre blanc de Carrare et blocage au mortier antique, c'est à dire le fameux *opus caementicium* des Romains.

On pourra repérer l'emplacement de l'inscription monumentale dédiée à la gloire de l'empereur Auguste, ainsi que celui des reliefs sculptés placés de part et d'autre du champ épigraphique et représentant des trophées.

On découvrira également le style architectural retenu, colonnes lisses, chapiteaux toscans, entablement avec frise dorique à métopes décorés et corniche, attique, et premiers gradins de couverture.

Une légende détaillée, en Braille et en noir (gros caractères) pour les malvoyants sera intégrée au socle.

### Les fiches tactiles en résine

D'autre part il est prévu de réaliser quatre fiches tactiles en résine, de 35 cm de haut sur 28 cm de large, et dont l'épaisseur variera en fonction du relief représenté. Ces fiches seront rangées dans un bac fixé sur un

**direction  
des relations extérieures  
et de la communication**

tél. 01 44 61 21 54

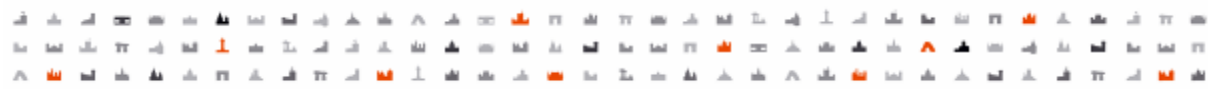
fax 01 44 61 20 36

com@monuments-  
nationaux.fr

Centre des  
monuments nationaux

Hôtel de Sully  
62 rue Saint-Antoine  
75186 Paris cedex 04  
tél. 01 44 61 20 00  
fax 01 44 61 20 36

[www.monuments-  
nationaux.fr](http://www.monuments-<br/>nationaux.fr)



côté du socle et seront à disposition des personnes utilisant la maquette tactile du monument :

- un plan de situation donnant l'accueil des visiteurs, le cheminement jusqu'à l'esplanade, dont les limites seront précisées, où se trouve le monument et l'espace exposition-musée, l'accès vers la ville haute avec quelques îlots urbains autour de l'église Saint Michel, avec légende en Braille et en noir.
- un tableau tactile adapté du relief sculpté placé à la droite de l'inscription monumentale représentant un trophée (arbre cruciforme, tunique, armes, casque, boucliers... avec un couple de captifs agenouillés et enchaînés), avec légende en Braille et en noir.
- une planche épigraphique de quelques lettres en creux donnant la façon dont le lapicide a travaillé pour graver cette inscription monumentale, avec légende en Braille et en noir.
- une fiche de textes explicatifs sur le monument en Braille et en noir.

## **Les échantillons de matériaux et la reproduction d'une agrafe de renfort**

Enfin, dans la partie de l'espace exposition présentant le résultat des fouilles anciennes, il est prévu de déposer dans un caisson des éléments tactiles correspondant à des échantillons de matériaux utilisés dans la construction du monument : pierre calcaire des carrières locales, blocage avec mortier romain, marbre de Carrare de la Ligurie voisine. On y ajoutera la reproduction d'une agrafe métallique de renfort, du type de celles retrouvées sur le monument et présentées en vitrine aux voyants. Ces crampons de fer forgé, parfois estampillés, étaient scellés au plomb pour fixer deux blocs en grand appareil entre eux. Des fiches explicatives, en Braille et en noir sont prévues.

Dans le cadre de ses projets de réalisation d'offre culturelle adaptée, le Centre des monuments nationaux travaille avec 5 associations nationales représentatives des personnes en situation de handicap, partenaires de l'établissement. Ce processus de concertation s'inscrit dans toutes les étapes de production des projets.

La démarche de production de cette maquette tactile devra s'inscrire dans ce contexte partenarial, notamment sous forme de consultation, d'échanges et de séances tests organisés avec les représentants des délégations locales de l'Association Valentin Haüy [déficience visuelle] et l'UNAPEI [déficience intellectuelle].

**direction  
des relations extérieures  
et de la communication**

tél. 01 44 61 21 54  
fax 01 44 61 20 36  
com@monuments-  
nationaux.fr

Centre des  
monuments nationaux  
**Hôtel de Sully**  
62 rue Saint-Antoine  
75186 Paris cedex 04  
tél. 01 44 61 20 00  
fax 01 44 61 20 36

**www.monuments-  
nationaux.fr**

## Budget et calendrier des réalisations

### Le budget

#### DEPENSES

Restauration musée	455 000 €
Aménagements muséographiques	222 000 €
Audiovisuel	160 000 €
<b>Total</b>	<b>837 000 € TTC</b>

#### RECETTES

Centre des monuments nationaux	516 500 €
Conseil général des Alpes-Maritimes	100 000 €
CNRS	29 500 €
Fondation Stavros Niarchos	100 000 €
Fondation d'entreprise Crédit Agricole Provence-Côte d'Azur	50 000 €
Vinci	25 000 €
Principauté de Monaco	10 000 €
Lions Club International	6 000 €
<b>Total</b>	<b>837 000 € TTC</b>

### Calendrier prévisionnel des travaux de restauration architecturale :

Début des travaux : octobre 2010

Durée des travaux : 6 mois.

### Calendrier prévisionnel des travaux de scénographie :

Début des travaux : avril 2011

Durée des travaux : 3 mois.

### Les tranches de travaux prévisionnelles

**Un nouvel accueil** sera construit à l'entrée du site

**Un aménagement paysager complet du parc** est prévu, les jardins étant organisés autour de plusieurs terrasses, avec quelques essences remarquables et de nombreux points de vue sur Monaco

**La mise en lumière** du monument sera revue et des cheminements lumineux seront installés dans le parc pour les ouvertures nocturnes

**direction  
des relations extérieures  
et de la communication**

tél. 01 44 61 21 54

fax 01 44 61 20 36

com@monuments-  
nationaux.fr

Centre des  
monuments nationaux

Hôtel de Sully  
62 rue Saint-Antoine  
75186 Paris cedex 04  
tél. 01 44 61 20 00  
fax 01 44 61 20 36

## L'apport essentiel du mécénat

De nombreuses fois transformé et détruit à travers le temps, le Trophée d'Auguste doit sa réhabilitation au début du siècle à l'implication de nombreuses personnalités qui ont porté le travail de fouilles et de restitution du site : les architectes Formigé, père et fils, l'archéologue Philippe Casimir, le Prince Albert I<sup>er</sup> de Monaco, et les généreux mécènes Edward Tuck, riche homme d'affaires américain installé en France, et son épouse Julia Stell, dont la dotation a permis de restaurer partiellement le Trophée en 1932.

Aujourd'hui, la mise en valeur programmée du site du Trophée d'Auguste suscite encore l'intérêt de nombreux et divers partenaires et mécènes, qu'ils soient de grandes fondations comme des associations, des collectivités comme des entreprises nationales et locales, mais qui font tous acte de philanthropie en faveur d'un monument ancré dans le développement de leur territoire.

### La fondation Stavros Niarchos



La *Stavros Niarchos Foundation* a été fondée par Stavros S. Niarchos pour soutenir et promouvoir sa vision et son intérêt pour l'*Education*, l'*Action Sociale*, la *Santé et la Médecine* ainsi que l'*Art et la Culture*.

Depuis sa création en 1996, la *Stavros Niarchos Foundation* a déjà alloué plus de 861 millions d'euros pour soutenir quelques 1,800 organisations intervenant dans 90 pays autour du globe, apportant un soutien tout particulier à la Grèce et à la promotion de la culture Grecque.

C'est dans le cadre de son action en faveur de l'*Art et la Culture* que le Conseil d'Administration de la Fondation a accordé une subvention en faveur du programme de mise en valeur du site du Trophée d'Auguste et notamment de la rénovation de son musée, en collaboration avec le Centre des monuments nationaux.

**direction  
des relations extérieures  
et de la communication**

tél. 01 44 61 21 54  
fax 01 44 61 20 36  
com@monuments-  
nationaux.fr

Centre des  
monuments nationaux  
**Hôtel de Sully**  
62 rue Saint-Antoine  
75186 Paris cedex 04  
tél. 01 44 61 20 00  
fax 01 44 61 20 36

[www.snf.org](http://www.snf.org)

[www.monuments-  
nationaux.fr](http://www.monuments-<br/>nationaux.fr)

## La Fondation d'entreprise du Crédit Agricole Provence Côte d'Azur



La Fondation d'Entreprise Crédit Agricole Provence Côte d'Azur accompagne le Centre des monuments nationaux pour la mise en valeur du site du Trophée d'Auguste à La Turbie

Le Crédit Agricole Provence Côte d'Azur, 1<sup>ère</sup> banque de la région, a créé une Fondation d'Entreprise dont l'objet est de soutenir les projets œuvrant pour la qualité de l'environnement et du cadre de vie. Elle s'engage sur un plan d'actions sur 5 années, renouvelable, pour un budget total de 1,7 millions d'euros.

En choisissant de créer une Fondation d'Entreprise, le Crédit Agricole PCA s'engage à agir encore plus directement pour l'environnement. Un engagement fort qui s'inscrit dans le cadre de ses actions Mutualistes au Service du plus grand nombre, et renforce une démarche éco-citoyenne. Le Crédit Agricole PCA participe ainsi très concrètement à la réalisation d'actes liés au développement durable et à l'amélioration du cadre de vie, sur son territoire.

En complément de ses actions en faveur du patrimoine naturel, la Fondation d'Entreprise, associée à la Fondation Crédit Agricole – Pays de France, accompagne également des projets liés au patrimoine historique régional.

Un partenariat avec le Centre des monuments nationaux permet aujourd'hui une mise en valeur du musée du site historique du Trophée d'Auguste à La Turbie, devenu aujourd'hui un haut lieu touristique de la région Provence Côte d'Azur.

**direction  
des relations extérieures  
et de la communication**

tél. 01 44 61 21 54  
fax 01 44 61 20 36  
com@monuments-  
nationaux.fr

[www.ca-pca.net/fondation](http://www.ca-pca.net/fondation)

Centre des  
monuments nationaux  
**Hôtel de Sully**  
62 rue Saint-Antoine  
75186 Paris cedex 04  
tél. 01 44 61 20 00  
fax 01 44 61 20 36

[www.monuments-  
nationaux.fr](http://www.monuments-<br/>nationaux.fr)

## La Fondation du Crédit Agricole Pays de France :



Un mécénat engagé en faveur d'un développement durable et solidaire

Le Crédit Agricole est l'un des pionniers du mécénat en France et l'un des principaux acteurs en ce domaine. Son action reflète la diversité de ses engagements, mais poursuit toujours un même objectif : être utile et contribuer au développement durable et solidaire.

Valoriser le patrimoine régional :

La Fondation du Crédit Agricole - Pays de France, créée en 1979, a été reconnue d'utilité publique en 1983. La Fondation sélectionne les projets en raison de leur intérêt patrimonial, mais surtout parce qu'ils contribuent à la vitalité des territoires, notamment en favorisant le développement d'une activité économique, culturelle et sociale. En trente ans, la Fondation a aidé 1000 projets, tous soutenus par les Caisses régionales, pour un montant global de 25 millions d'euros. Ses principaux domaines d'action sont :

- la restauration et la réutilisation du patrimoine bâti,
  - la création, l'agrandissement et l'enrichissement d'écomusées et de musées,
  - la mise en valeur de sites naturels, de jardins et de chemins,
  - la sauvegarde du patrimoine artistique et culturel,
  - la préservation des témoignages de l'économie rurale, industrielle et maritime ancienne, et le maintien des métiers de tradition,
- l'utilisation du patrimoine en faveur de l'animation locale, notamment auprès des jeunes, des personnes handicapées...

**direction  
des relations extérieures  
et de la communication**

tél. 01 44 61 21 54

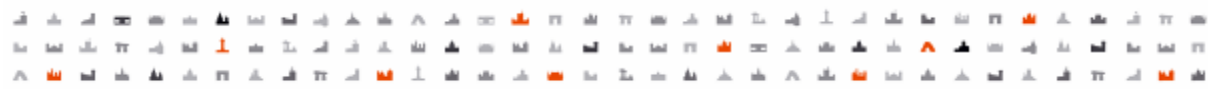
fax 01 44 61 20 36

com@monuments-  
nationaux.fr

[www.ca-fondationpaysdefrance.org](http://www.ca-fondationpaysdefrance.org)

Centre des  
monuments nationaux  
**Hôtel de Sully**  
62 rue Saint-Antoine  
75186 Paris cedex 04  
tél. 01 44 61 20 00  
fax 01 44 61 20 36

[www.monuments-  
nationaux.fr](http://www.monuments-<br/>nationaux.fr)



## Vinci

Le métier de VINCI est de financer, concevoir, construire et gérer des équipements qui améliorent la vie de chacun : infrastructures de transport, bâtiments publics et privés, aménagements urbains, réseaux d'eau, d'énergie et de communication.

Du massif des Maures à celui de la Sainte-Victoire, des calanques de Cassis au lit de la Durance, de l'Estérel à l'Italie, le réseau Escota traverse des milieux naturels à la fois remarquables et sensibles.

Témoignant à la fois de son implication dans le développement de la région et de son engagement citoyen, Escota (société des Autoroutes, Estérel, Côte d'Azur, Provence, Alpes) qui est une société de VINCI Autoroutes, et d'autres sociétés de VINCI en Sud-est, ont souhaité s'engager dans le programme de mise en valeur du site du Trophée d'Auguste à La Turbie.

C'est pourquoi, un partenariat a été établi entre VINCI représenté dans la région par Escota, VINCI Park, VINCI Immobilier, Eurovia, VINCI Construction France, VINCI Energies Sud-est, Degreane Toulon, Sogea Sud-est, et le Centre des monuments nationaux, afin de favoriser l'accès au site des personnes en situation de handicap.

Grâce, notamment, au soutien des sociétés de VINCI dans le Sud-est, le musée du site va bénéficier d'outils de visite tactiles pour les déficients visuels, permettant à tous les visiteurs de redécouvrir l'histoire locale.

Créée en 1956, Escota exploite un réseau de 459 km.

Escota est une société de VINCI Autoroutes, premier opérateur autoroutier en Europe. Les réseaux de ses 4 sociétés concessionnaires - ASF, Cofiroute, Escota et Arcour - couvrent plus de la moitié du réseau concédé national avec 4 300 km d'autoroutes en service.

Mettant sa performance d'entreprise au service de sa mission d'utilité publique, VINCI Autoroutes agit pour rendre l'autoroute toujours plus sûre, plus respectueuse de l'environnement et plus conviviale.

**direction  
des relations extérieures  
et de la communication**

tél. 01 44 61 21 54  
fax 01 44 61 20 36  
com@monuments-  
nationaux.fr

Centre des  
monuments nationaux  
**Hôtel de Sully**  
62 rue Saint-Antoine  
75186 Paris cedex 04  
tél. 01 44 61 20 00  
fax 01 44 61 20 36

**[www.vinci.com](http://www.vinci.com)**

**[www.monuments-  
nationaux.fr](http://www.monuments-<br/>nationaux.fr)**

## Lions Club International



### L'engagement du Lions Club Roquebrune / Cap Martin / Beausoleil / La Turbie / Cap D'Ail

NOUS SERVONS est notre devise ; nous sommes convaincus de la qualité de nos valeurs, des valeurs universelles : liberté, tolérance, compréhension, solidarité.

Convaincus de mieux partager ; notre originalité nous les Lions c'est qu'en agissant sur le plan humanitaire nous donnons un contenu à notre humanisme et nous propageons l'idée que l'homme est une valeur essentielle, nous sommes tous fiers d'être Lions.

Notre région a été durement touchée par plusieurs catastrophes naturelles, nous nous sommes engagés et avons aidés plusieurs familles à retrouver un peu de réconfort.

Notre Club est petit par le nombre de membres, mais nous sommes toujours présents pour les manifestations nationales et départementales : Le Téléthon, la Banque Alimentaire, les déficients visuels, Alzheimer, Vacances Plein Air et nous aidons l'UDEL (des élèves du monde entier viennent apprendre le Français dans nos Universités).

C'est tout naturellement que nous avons accepté d'aider le Centre des monuments nationaux à installer le matériel nécessaire à la lecture du lieu par les déficients visuels.

**[www.lionscotesdazurcorse.org](http://www.lionscotesdazurcorse.org)**

**direction  
des relations extérieures  
et de la communication**

tél. 01 44 61 21 54

fax 01 44 61 20 36

com@monuments-  
nationaux.fr

Centre des  
monuments nationaux

**Hôtel de Sully**

62 rue Saint-Antoine

75186 Paris cedex 04

tél. 01 44 61 20 00

fax 01 44 61 20 36

**[www.monuments-  
nationaux.fr](http://www.monuments-<br/>nationaux.fr)**



## La Principauté de Monaco

« J'ai toujours été fasciné par ce monument, sentinelle en surplomb de la Méditerranée. Les vestiges deux fois millénaires de ce Trophée continuent à porter témoignage de la suprématie qui fut exercée par l'Empire romain sur le pourtour méditerranéen. La silhouette altière de ce monument est familière à la population de Monaco et des alentours qui apprécie de venir admirer depuis ce site l'un des panoramas les plus grandioses de notre littoral.

Mon Trisaïeul, le Prince Albert I<sup>er</sup>, particulièrement attaché à la valorisation de ce patrimoine historique, s'était fortement investi dans sa restauration.

Je salue les efforts déployés à nouveau pour valoriser ce monument. Il importe en effet de léguer aux générations à venir les richesses culturelles qui attestent des racines de notre civilisation. La conservation des monuments fait assurément partie de notre devoir de mémoire. Le Centre des monuments nationaux s'acquitte de cette mission passionnante avec talent et détermination.

Je forme le souhait que les visiteurs du Trophée, qu'ils soient du pays, touristes, spécialistes ou estivants, découvrent toujours plus et mieux dans ces pierres chargées d'Histoire, le rôle qu'a joué l'Empire romain dans le façonnement du bassin méditerranéen ».

**SAS le Prince Albert II de Monaco, octobre 2009**

Source : Détour en France – Hors-série Fondation du Crédit Agricole « Pays de France »- 300 monuments, 1000 projets.

**[www.gouv.mc](http://www.gouv.mc)**

**direction  
des relations extérieures  
et de la communication**

tél. 01 44 61 21 54  
fax 01 44 61 20 36  
com@monuments-  
nationaux.fr

Centre des  
monuments nationaux  
**Hôtel de Sully**  
62 rue Saint-Antoine  
75186 Paris cedex 04  
tél. 01 44 61 20 00  
fax 01 44 61 20 36

**[www.monuments-  
nationaux.fr](http://www.monuments-<br/>nationaux.fr)**



## Visuels libres de droits du monument



Crédit photo : Alain Lonchamp © Paris CMN



Crédit photo : Philippe Berthé © Paris CMN

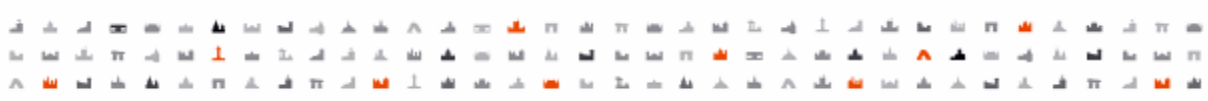
**direction  
des relations extérieures  
et de la communication**

Crédit photo : Jean-Luc Paillé © Paris CMN

tél. 01 44 61 21 54  
fax 01 44 61 20 36  
com@monuments-  
nationaux.fr

Centre des  
monuments nationaux  
**Hôtel de Sully**  
62 rue Saint-Antoine  
75186 Paris cedex 04  
tél. 01 44 61 20 00  
fax 01 44 61 20 36

**[www.monuments-nationaux.fr](http://www.monuments-nationaux.fr)**



## Le Trophée d'Auguste

Le Trophée d'Auguste fut érigé par décision du sénat romain entre l'an 7 et l'an 6 avant J.-C., en l'honneur d'Octave-Auguste, neveu de César devenu empereur, qui, avait soumis, au cours de la conquête des Alpes, les 44 dernières tribus hostiles, ligures, augurant trois siècles de paix. Une gigantesque dédicace gravée dans la maçonnerie du monument, témoignage unique pour un édifice antique, recense les tribus vaincues par l'empereur.

L'érection d'un trophée est un acte religieux d'origine grecque qui matérialise la réalité d'une victoire. Il s'agit, au commencement, d'un tronc d'arbre auquel on expose des armes prises à l'adversaire et que l'on accompagne d'une inscription. Le trophée est en général dédié à une divinité, à laquelle on doit la victoire. La singularité du Trophée des Alpes vient du fait qu'il a été érigé, pour la première fois, en l'honneur d'un homme qui accède à un statut divin.

Situé sur l'Alpis Summa, frontière entre la Gaule et l'Italie, point le plus élevé de la Via Julia Augusta qui liait l'Italie à l'Espagne, le Trophée célébrait l'unité et la puissance de l'empire romain. A l'origine, il mesurait 49 mètres de haut et était surmonté de la statue géante d'Auguste.

Transformé en forteresse à l'époque médiévale, puis en grande partie détruit sur ordre de Louis XIV en 1705 (il était alors en territoire italien, un obstacle pour l'accès à la Savoie), le Trophée, considéré comme un site patrimonial majeur des Alpes-Maritimes, fut, en 1865, avec le site de Cimiez, le premier monument classé, après le rattachement du comté de Nice à La France .

Ayant fait l'objet de nombreuses et minutieuses campagnes de fouilles au début du XX<sup>e</sup> siècle, il a été, en 1932, restauré et partiellement restitué grâce au soutien et à l'engagement d'Edward Tuck, riche homme d'affaires américain installé en France, mécène des arts.

**direction  
des relations extérieures  
et de la communication**

tél. 01 44 61 21 54  
fax 01 44 61 20 36  
com@monuments-  
nationaux.fr

Le Trophée d'Auguste à La Turbie est ouvert à la visite par le Centre des monuments nationaux.

**Architecte des bâtiments de France**  
Claude Verrier - tél : 04 93 88 90 87  
claude.verrier@culture.gouv.fr

Centre des  
monuments nationaux  
**Hôtel de Sully**  
62 rue Saint-Antoine  
75186 Paris cedex 04  
tél. 01 44 61 20 00  
fax 01 44 61 20 36

**www.monuments-  
nationaux.fr**



## Le Centre des monuments nationaux

Présidé par Isabelle Lemesle, le Centre des monuments nationaux est un établissement public administratif placé sous la tutelle du ministre de la Culture et de la Communication. Il conserve, restaure, gère, anime, ouvre à la visite près de 100 monuments nationaux propriété de l'Etat, au nombre desquels : l'abbaye du Mont-Saint-Michel, les châteaux d'Angers et d'Azay-le-Rideau, le château et les remparts de la cité de Carcassonne, l'Arc de triomphe et la Sainte-Chapelle, pour n'en citer que quelques-uns. Tous illustrent par leur diversité, la richesse du patrimoine français de toutes les époques : abbayes, châteaux, grottes préhistoriques, sites archéologiques...

Avec près de 9 millions de visiteurs par an sur l'ensemble de son réseau, le Centre des monuments nationaux est le premier opérateur culturel et touristique public français.

Il a pour mission d'assurer en tant que maître d'ouvrage, la conservation, la restauration et l'entretien des monuments placés sous sa responsabilité mais aussi de les mettre en valeur d'en développer l'accessibilité au plus grand nombre et d'assurer la qualité de l'accueil. Il favorise avec près de 200 manifestations par an la participation des monuments nationaux à la vie culturelle et au développement du tourisme, en concertation avec les directions régionales des affaires culturelles, les collectivités territoriales et les réseaux d'institutions culturelles.

Le Centre des monuments nationaux assure, en outre, une mission d'éditeur public sous la marque Éditions du patrimoine. Il contribue ainsi fortement à la connaissance et à la promotion du patrimoine par l'édition de guides de visite, de beaux livres - ouvrages photographiques et ouvrages de vulgarisation -, de monographies d'architectes ou d'édifices, de textes théoriques, techniques ou scientifiques, de livres pour enfants, d'ouvrages pour aveugles et malvoyants et pour sourds et malentendants.

Il rassemble 1300 agents au service du public. Son budget total annuel est, en 2010, de 120 millions d'euros alimenté essentiellement par ses propres ressources (billetterie, locations d'espaces, recettes issues des boutiques et des Éditions du patrimoine, mécénat) mais aussi par une subvention du ministère de la Culture et de la Communication dont les deux tiers sont destinés aux opérations d'entretien et de restauration au titre des nouvelles compétences du Centre en matière de maîtrise d'ouvrage.

**direction  
des relations extérieures  
et de la communication**

tél. 01 44 61 21 54  
fax 01 44 61 20 36  
com@monuments-  
nationaux.fr

Centre des  
monuments nationaux  
**Hôtel de Sully**  
62 rue Saint-Antoine  
75186 Paris cedex 04  
tél. 01 44 61 20 00  
fax 01 44 61 20 36

**www.monuments-  
nationaux.fr**

## Monuments placés sous la responsabilité du Centre des monuments nationaux pour être ouverts à la visite

### Aquitaine

Grotte des Combarelles  
Abri de Laugerie-Haute  
Abri de Cap-Blanc  
Grotte de Font-de-Gaume  
Site archéologique de Montcaret  
Gisement de La Ferrassie  
Gisement de La Micoque  
Abri du Poisson  
Grotte de Teyjat  
Gisement du Moustier  
Tour Pey-Berland à Bordeaux  
Abbaye de La Sauve-Majeure  
Grotte de Pair-non-Pair  
Château de Cadillac  
Château de Puylaugue

### Auvergne

Château de Chareil-Cintrat  
Cloître de la cathédrale du Puy-en-Velay  
Château d'Aulteribe  
Château de Villeneuve-Lembron

### Bourgogne

Château de Bussy-Rabutin  
Abbaye de Cluny

### Bretagne

Maison d'Ernest Renan à Tréguier  
Cairn de Barnenez  
Sites mégalithiques de Carnac  
Site des mégalithes de Locmariaquer

### Centre

Crypte et tour de la cathédrale de Bourges  
Palais Jacques Cœur à Bourges  
Tours et trésor de la cathédrale de Chartres  
Château de Châteaudun  
Château de Bouges  
Maison de George Sand à Nohant  
Château d'Azay-le-Rideau  
Cloître de la Psalette à Tours  
Château de Fougères-sur-Bièvre  
Château de Talcy

### Champagne-Ardenne

Château de La Motte-Tilly  
Palais du Tau à Reims  
Tours de la cathédrale de Reims

### Franche-Comté

Cathédrale de Besançon  
et son horloge astronomique

### Paris

Arc de triomphe  
Conciergerie  
Chapelle expiatoire  
Domaine national du Palais-Royal  
Hôtel de Béthune-Sully  
Musée des Plans-Reliefs  
Panthéon  
Sainte-Chapelle  
Tours de la cathédrale Notre-Dame

### Ile-de-France

Château de Champs-sur-Marne  
Château de Jossigny  
Château de Maisons  
Villa Savoye à Poissy  
Château de Rambouillet  
Laiterie de la Reine et chaumière des coquillages à Rambouillet  
Domaine national de Saint-Cloud  
Maison des Jardies à Sèvres  
Basilique cathédrale de Saint-Denis  
Château de Vincennes

### Languedoc-Roussillon

Château et remparts de la cité de Carcassonne  
Tours et remparts d'Aigues-Mortes  
Fort Saint-André de Villeneuve-lez-Avignon  
Site archéologique d'Ensérune  
Forteresse de Salses

### Midi-Pyrénées

Site archéologique de Montmaurin  
Château d'Assier  
Château de Castelnau-Bretenoux  
Château de Montal  
Abbaye de Beaulieu-en-Rouergue  
Château de Gramont

### Nord-Pas-de-Calais

Colonne de la Grande Armée à Wimille  
Villa Cavrois

### Basse-Normandie

Château de Carrouges  
Abbaye du Mont-Saint-Michel

### Haute-Normandie

Abbaye du Bec-Hellouin

### Pays-de-la-Loire

Château d'Angers  
Maison de Georges Clemenceau à Saint-Vincent-sur-Jard

### Picardie

Château de Coucy  
Château de Pierrefonds  
Tours de la cathédrale d'Amiens

### Poitou-Charentes

Tour de la Lanterne, tour Saint-Nicolas et tour de la Chaîne à La Rochelle  
Château d'Oiron  
Abbaye de Charroux  
Sanctuaire gallo-romain de Sanxay

### Provence-Alpes-Côte d'Azur

Place forte de Mont-Dauphin  
Trophée d'Auguste à La Turbie  
Site archéologique de Glanum  
Château d'If  
Abbaye de Montmajour  
Monastère de Saorge  
Cloître de la cathédrale de Fréjus  
Abbaye du Thoronet

### Rhône-Alpes

Château de Voltaire à Ferney  
Monastère royal de Brou à Bourg-en-Bresse

**direction  
des relations extérieures  
et de la communication**

tél. 01 44 61 21 54

fax 01 44 61 20 36

com@monuments-  
nationaux.fr

**janvier 2010**

Centre des  
monuments nationaux

**Hôtel de Sully**

62 rue Saint-Antoine

75186 Paris cedex 04

tél. 01 44 61 20 00

fax 01 44 61 20 36

**www.monuments-  
nationaux.fr**